

# Schoolplan 2024 t/m 2027

## **Mijn School voor Praktijkonderwijs** Harderwijk



# Inhoudsopgave

<b>Inhoudsopgave</b>	<b>2</b>
<b>1 Inleiding</b>	<b>5</b>
1.1 Voorwoord	5
1.2 SBP, schoolplan en jaarplan	5
1.3 Procedures	5
1.4 Bijlagen	6
<b>2 Strategisch beleid Educare</b>	<b>7</b>
2.1 Strategisch BeleidsPlan EduCare	7
2.2 Ons schoolplan Mijnschool	7
2.3 Kwaliteitszorg	7
2.4 Inclusiviteit en Passend Onderwijs	8
2.5 Educare als goed werkgever en betrouwbare onderwijspartner.	8
<b>3 Schoolbeschrijving</b>	<b>9</b>
3.1 Schoolgegevens	9
3.2 Kenmerken van het personeel	9
3.3 Kenmerken van de leerlingen	9
3.4 Sterkte-zwakteanalyse	10
3.5 Landelijke ontwikkelingen	11
<b>4 Onderwijskundig beleid</b>	<b>12</b>
4.1 De missie van de school	12
4.2 Onze parels	12
4.3 Schoolambities	13
4.4 Onze visie op lesgeven (pedagogisch-didactisch handelen)	13
4.5 Onze visie op leren	14
4.6 Onze visie op digitale technologie	14
4.7 Onze visie op identiteit	14
4.8 Levensbeschouwelijke identiteit	15
4.9 Sociale en maatschappelijke ontwikkeling	15
4.10 Burgerschap	16
4.11 Leerstofaanbod	17
4.12 Vakken, methodes en toetsinstrumenten	18
4.13 Taalleesonderwijs	19
4.14 Rekenen en wiskunde	20
4.15 Kunst & cultuur	20
4.16 Sport & bewegen	21
4.17 Digitale geletterdheid	21
4.18 Engelse taal - Vreemde talenonderwijs	22
4.19 Les- en leertijd	22
4.20 Pedagogisch handelen	23
4.21 Didactisch handelen	23
4.22 Actieve en zelfstandige leerhouding van de leerlingen	24
4.23 Klassenmanagement	24
4.24 Zicht op ontwikkeling en begeleiding	25
4.25 Differentiatie en afstemming	25
4.26 Talentontwikkeling	26
4.27 Bijdragen aan gelijke kansen	26
4.28 Passend onderwijs	27

4.29 Ononderbroken ontwikkeling	27
4.30 Opbrengstgericht werken	28
4.31 Resultaten	28
4.32 Toetsing en afsluiting	29
4.33 Praktijkvorming en stage	29
<b>5 Personeelsbeleid</b>	<b>31</b>
5.1 Personeelsbeleid Stichting EduCare	31
5.2 Bevoegde en bekwame leraren	33
5.3 Schoolleiding	33
5.4 Professionele cultuur	33
5.5 Beleid met betrekking tot stagiaires	34
5.6 Introductie en begeleiding	34
5.7 Taakbeleid	34
5.8 Klassenbezoek	34
5.9 Bekwaamheidsdossier	35
5.10 Professionalisering	35
5.11 Verzuimbeleid	35
<b>6 Organisatiebeleid</b>	<b>37</b>
6.1 Organisatiestructuur	37
6.2 Groeperingsvormen	37
6.3 Schoolklimaat	37
6.4 Sociale, fysieke en psychische veiligheid	38
6.5 Arbobeleid	38
6.6 Interne communicatie	39
6.7 Samenwerking	39
6.8 Contacten met ouders	40
6.9 Overgang Pro-vervolgsetting	40
6.10 Privacybeleid	40
<b>7 Kwaliteitsbeleid</b>	<b>42</b>
7.1 Kwaliteitszorg	42
7.2 Kwaliteitskaarten	42
7.3 Kwaliteitscultuur	43
7.4 Professioneel statuut	43
7.5 Verantwoording en dialoog	43
7.6 Het meten van de basiskwaliteit	44
7.7 Het meten van de stelselkwaliteit	44
7.8 Onze eigen kwaliteitsaspecten	44
7.9 Wet- en regelgeving	44
7.10 Vragenlijst Leraren	45
7.11 Vragenlijst Leerlingen	45
7.12 Vragenlijst Ouders	45
<b>8 Financieel beleid</b>	<b>46</b>
8.1 Uitgangspunten	46
8.2 Financieel beleid Stichting EduCare	46
8.3 Rapportages	47
8.4 Sponsoring	47
8.5 Exploitatiebegroting	47
<b>9 Actiepunten 2024 t/m 2027</b>	<b>48</b>

<b>10 Meerjarenplanning 2024</b>	<b>50</b>
<b>11 Meerjarenplanning 2025</b>	<b>51</b>
<b>12 Meerjarenplanning 2026</b>	<b>52</b>
<b>13 Meerjarenplanning 2027</b>	<b>53</b>
<b>14 Formulier "Instemming met schoolplan"</b>	<b>54</b>
<b>15 Formulier "Vaststelling van schoolplan"</b>	<b>55</b>

# 1 Inleiding

## 1.1 Voorwoord

In ons schoolplan worden de koers en de doelstellingen van onze school voor de jaren 2024-2027 beschreven. Deze koers en doelstelling zijn afgestemd op het Strategisch Beleidsplan EduCare *Samen Inclusief*. In het schoolplan beschrijven wij als school onze eigen koers en doelstelling ten aanzien van schoolontwikkeling en kwaliteit. Met betrekking tot dit laatste bepaalt het kwaliteitshandboek EduCare de focus en basis voor de doorvertaling naar de kwaliteitszorg van de school. Concreet betekent dit dat wij de thema's beschrijven (to plan: wat beloven we?), periodiek beoordelen (to check: doen we wat we beloven?) en borgen of verbeteren (to act). De thema's die we onderscheiden komen (deels) overeen met de standaarden die de inspectie onderscheidt in het waarderingskader 2021. Naast schoolontwikkeling focussen we op de ontwikkeling van onze medewerkers en onze resultaten.

Ook in deze beleidsperiode bouwen we door aan de hand van de bestaande drie beleidsthema's en werken we verder aan de kwaliteit van onze school, waarbij we duidelijk aangeven dat we: staan voor goed onderwijs, een goede werkgever zijn en een betrouwbare partner; zowel voor leerlingen, samenwerkingspartners en niet op de minste plaats: de ouders.

In ons schoolplan worden de bovengenoemde drie beleidsthema's verder uitgewerkt en de doelen van onze schoolorganisatie beschreven. Bij de doelen onderscheiden we actiepunten voor de directie en actiepunten voor de teamleden.

Ons schoolplan vormt een kader voor het schrijven van de jaarplannen. In het schoolplan worden gefundeerde keuzes gemaakt op basis van het strategisch beleid van de stichting en van de school zelf.

Hoe wij als school van stichting EduCare aansluiten bij 'Een passend onderwijsaanbod voor alle leerlingen binnen een steeds inclusievere samenleving' is te ontdekken in dit schoolplan. Dit schoolplan is voor vier jaar door de directie, na instemming van de MR en na goedkeuring door de bestuurder, vastgesteld.

*Harderwijk, 1 januari 2024*

*Directeur: Evert van der Meer*

## 1.2 SBP, schoolplan en jaarplan

Binnen EduCare werken we met een strategisch beleidsplan op stichtingsniveau. Daarnaast werken de scholen met een schoolplan, ook een document met een strategische scope van vier jaar. Het strategisch beleidsplan loopt van 2023 - 2026, de schoolplannen lopen van 2024 - 2027. Al deze plannen hebben een looptijd van 4 jaar. Het strategisch beleidsplan van de stichting loopt 1 jaar voor en stelt kaders voor de inhoud van de schoolplannen.

In het schoolplan formuleert de school zijn concrete doelen voor de komende 4 jaar. Deze doelen komen voort uit de drie beleidsthema's zoals genoemd in het strategisch beleidsplan. De doelen worden geconcretiseerd en naar de praktijk van de school toegeschreven, waarbij er ruimte is voor de school voor de eigen, context-specifieke concretisering.

De doelen uit de schoolplannen worden verdeeld over de 4 jaren en komen terug in de jaarplannen van de scholen. Deze jaarplannen lopen op kalenderjaar van januari tot december en worden halverwege het jaar, in juni, geëvalueerd. In deze evaluatie wordt een analyse gemaakt van de voortgang van de doelen. Ook wordt er gekeken naar de voortgang t.a.v. het schoolplan en het strategisch beleidsplan. In kwaliteitszorg termen noemen we dit de sate-prikker. Een beeld waarbij er, als een soort van sate-prikker die van bovenaf door het strategisch beleidsplan, het schoolplan en het jaarplan heen gestoken wordt en zijn weerslag ( analyse) vindt in de tussenevaluatie.

De conclusies en aanbevelingen vanuit de tussenevaluatie komen terug in de kaderbrief voor het daaropvolgend kalenderjaar. In deze kaderbrief wordt richting bepaald voor de stichting en de scholen om beleidsrijk te innoveren en te verbeteren. De kaderbrief krijgt vervolgens weer zijn vertaling in het aangescherpte jaarplan, waarna de jaarcyclus opnieuw begint.

## 1.3 Procedures

Ons schoolplan is opgesteld door het managementteam van de school en ter goedkeuring voorgelegd aan de medezeggenschapsraad. De teamleden hebben meegedacht over de missie en visie(s) van de school en een bijdrage geleverd aan het vaststellen van de actiepunten voor de komende vier jaar. Daarnaast zullen we aan het einde van ieder schooljaar het jaarplan voor het komend jaar samen met het team vaststellen. Ieder jaar kijken we samen met het team ook terug: hebben we onze actiepunten in voldoende mate gerealiseerd? Tenslotte dragen we zorg voor een cyclische evaluatie van de thema's, zoals beschreven in dit schoolplan.

## **Bijlagen**

1. Teamsessies schoolplan

### **1.4 Bijlagen**

Ons schoolplan beschrijft globaal onze kwaliteit. Daar waar mogelijk en noodzakelijk verwijzen we voor een meer gedetailleerde beschrijving naar diverse bijlagen. De bijlagen zijn opgenomen in de paragrafen waarbij ze horen en ze worden verzameld in een groslijst (bijlage bij het schoolplan). De belangrijkste bijlage is de schoolgids. Daar waar mogelijk verwijzen wij in dit schoolplan naar de informatie in de schoolgids.

## **Bijlagen**

1. Schoolgids

## 2 Strategisch beleid Educare

### 2.1 Strategisch BeleidsPlan EduCare

In het strategisch beleidsplan van EduCare 'Samen Inclusief' worden de koers en de doelstellingen van onze stichting voor de jaren 2023-2026 beschreven. Het strategische beleidsplan geeft houvast voor de scholen van de stichting en geeft richting aan een aantal grotere maatschappelijke thema's. We beschrijven o.a. wat we bedoelen met inclusiviteit en met Passend Onderwijs.

Ook beschrijven we als EduCare wie we zijn en wat we doen. We geven aan wat we belangrijk vinden voor onze leerlingen, ouders en personeel. Ook vertellen we in het SBP hoe we onze organisatie vorm geven en wat we daarin belangrijk vinden. Al deze zaken komen terug in de schoolplannen van de scholen, waar de scholen hun eigen accenten leggen.

Wat we samen met elkaar hebben bepaald is de richting van onze opdracht. In ons SBP hebben we dat als volgt verwoord:

*Samen met onze partners werken we aan passend onderwijs, stap voor stap en op basis van goede voorbeelden. We houden intussen ons huidige aanbod beschikbaar en houden in onze programma's aandacht voor inclusie vanuit onze eigen koers.*

Vanuit deze gerichtheid en motivatie geven we als medewerkers van EduCare vorm aan goed en passend specialistisch onderwijs op de Noordwest Veluwe.

Domein	Actiepunten beleidsplan 2023 t/m 2026	Prioriteit
Gelijke kansen geven	De school heeft beleid op kansengelijkheid passend bij de kenmerken van hun leerling populatie.	gemiddeld

### 2.2 Ons schoolplan Mijschool

Ons schoolplan is een afgeleide van het strategische beleidsplan van de stichting. Ons schoolplan vertaalt de strategische doelstellingen en legt vierjarige accenten voor onze school.

Ook in deze beleidsperiode bouwen we door aan de hand van de bestaande drie beleidsthema's en werken we verder aan de kwaliteit van onze school, waarbij we duidelijk aangeven dat we:

- staan voor goed onderwijs aan onze leerlingen,
- een goede werkgever zijn waar het prettig werken is,
- een betrouwbare partner zijn die samen met u zoekt naar oplossingen;

dit alles doen we zowel voor leerlingen, samenwerkingspartners en niet op de minste plaats de ouder(s)/ verzorger(s).

In deze periode 2024 - 2027 hebben we, naast de hierboven genoemde thema's nog specifiek aandacht voor huisvesting. We vinden het belangrijk dat onze leerlingen les krijgen in veilige en goed toegeruste gebouwen. Gebouwen die niet alleen technisch uitstekende gebouwen zijn, maar waar ook ons specialistisch onderwijs goed gegeven kan worden door het personeel. Onze scholen zijn prettige leer- en werkomgevingen.

### 2.3 Kwaliteitszorg

De scholen van onze stichting plegen systematisch kwaliteitszorg. Ze beschikken over een systeem voor kwaliteitszorg en ze werken vanuit een meerjarenplanning aan de continue ontwikkeling van de kwaliteit van de school en de medewerkers. We beschouwen kwaliteitszorg en personeelsbeleid als onlosmakelijk, omdat ons personeel de kern van kwaliteit vormt. In beginsel werken alle scholen vanuit de PDCA-cyclus. Ze hebben hun kwaliteit beschreven (zie ook de schoolplannen) en handelen daarnaar. Vervolgens beoordelen ze (zelfevaluatie) regelmatig - conform de meerjarenplanning - of de kwaliteit van de school in orde is. Ook laten ze hun kwaliteit systematisch door ouders en leerlingen beoordelen met behulp van vragenlijsten. Op basis van de beoordelingen worden er verbeterpunten gekozen en nader uitgewerkt (zie daarvoor de jaarplannen van de scholen). Gelet op de documenten die een rol spelen bij kwaliteitszorg geldt: alle scholen werken met een schoolplan, een jaarplan en een jaarverslag.

Op bestuursniveau wordt de kwaliteitszorg gemonitord. Speerpunten daarbij zijn de onderwijsresultaten, het lesgeven (de onderwijsleerprocessen), de zorg en begeleiding en het schoolklimaat (m.n. veiligheid). Tijdens de evaluaties zijn de kwaliteitszorg van de school, de resultaten, de diverse beoordelingen en de verbeterplannen prominente

gespreksthema's. Indien de monitoring uitwijst, dat de onderwijskwaliteit tekortschiet, dan worden -na analyse- verbeteringen doelgericht doorgevoerd. Het bestuur heeft voor haar scholen "tegenspraak" georganiseerd door één keer per vier jaar een externe audit te organiseren voor de scholen.

Als bijlagen verwijzen we naar het Kwaliteitsplan Stichting EduCare.

## **Bijlagen**

1. Kwaliteitsplan stichting EduCare

### **2.4 Inclusiviteit en Passend Onderwijs**

Het strategische beleidsplan geeft houvast voor de scholen van de stichting en geeft richting aan een aantal grotere maatschappelijke thema's. Zo hebben we richting bepaald op de thema's Inclusiviteit en Passend Onderwijs.

Inclusief heeft voor ons een dubbele betekenis. Kijkend naar de leerling en zijn context werken wij inclusief, wat inhoudt dat we aandacht hebben voor alle levensdomeinen van onze leerlingen. Wij kijken breder naar wat nodig is om tot leren te komen en denken mee met thuis. We onderkennen dat we binnen het Nederlands onderwijsveld een speciale rol hebben, omdat we ons leeraanbod combineren met een specialistische ondersteuningsbehoefte. Vanuit dat oogpunt werken we inclusief.

De tweede betekenis van inclusief heeft te maken met de vraag vanuit de samenleving om inclusiever te werken. Dit doen wij, waar mogelijk, vanuit onze scholen in samenhang en samenwerking met het reguliere onderwijs.

Als we nadenken over Passend Onderwijs dan is het onderwijs in onze scholen passend voor onze leerlingen, ook omdat wij het onderwijs passend maken voor hen. Terugkijkend naar het gespecialiseerd onderwijs vanuit de vorige beleidsperiode concluderen we dat het speciaal onderwijs een duidelijke en herkenbare plek heeft gekregen in het onderwijsveld. De erkenning dat gespecialiseerd onderwijs, in welke vorm dan ook, nodig is wordt breed gedragen vanuit onderwijs, branches, landelijke en gemeentelijke politiek. Dit thema hebben we verkend met onze stakeholders.

Mijnschool is binnen Educare een reguliere VO school met een sterk ontwikkelde zorgstructuur wat het 'inclusief werken' bevordert. Praktijkschool Mijnschool en de speciaal onderwijs scholen van Educare werken nauw samen in het realiseren en bieden van doorgaande leerlijnen voor leerlingen en het bieden van passende ondersteuningsvormen.

### **2.5 Educare als goed werkgever en betrouwbare onderwijspartner.**

In de komende jaren willen we doelgericht werken aan het toekomstbeeld van de scholen van EduCare. We zijn als EduCare dé aanbieder van specialistisch onderwijs in de regio. Vanuit deze netwerkorganisatie van scholen zijn we herkenbaar en toegankelijk voor leerlingen en hun ouders. Ook onze partners weten ons en onze scholen te vinden. We werken graag samen en begeleiden en ondersteunen waar wenselijk. De scholen werken onderling goed samen. Onze expertise zetten we breed in voor onze leerlingen en hun omgeving. We zijn als EduCare een fijne partner en een aantrekkelijke werkgever. Al het voorgaande vatten we samen in drie strategische thema's.

#### **EduCare als aantrekkelijk werkgever**

EduCare ontwikkelt zich als een lerende organisatie, waarbij we vanuit gedeeld leiderschap onze professionele leergemeenschap vormgeven. We stimuleren groei en ontwikkeling, omdat we geloven dat dit onze medewerkers stimuleert om nog beter onderwijs te verzorgen, wat direct weer ten goede komt aan de talentontwikkeling van onze leerlingen.

#### **EduCare verzorgt een kwalitatief goed onderwijsaanbod**

EduCare biedt specialistisch onderwijs met een eigen karakter. We richten ons naast kwalificeren op de socialisatie en persoonsvorming van onze leerlingen. Juist met deze drieslag zijn onze leerlingen vaardig, aardig en waardig om de stappen te zetten als jongvolwassenen in een complexe maatschappij vanuit een veranderende leervraag.

#### **EduCare als specialistische partner**

EduCare is een specialistische partner voor een speciale doelgroep. We werken samen met partners uit de zorg, met gemeenten en reguliere onderwijsinstellingen. Wij zijn zichtbaar en trots op wat we doen. We leveren kwaliteit, zijn professioneel en gaan uit van vertrouwen, verantwoordelijkheid en verantwoording.



### 3 Schoolbeschrijving

#### 3.1 Schoolgegevens

Gegevens van de stichting	
Naam stichting:	Educare
Algemeen directeur:	J. Lindemulder
Adres + nummer:	Els peterweg 22a
Postcode + plaats:	8071PA Nunspeet
Telefoonnummer:	0341-452795
E-mail adres:	bestuurssecretariaat@educare.nl
Website adres:	www.educare-harderwijk.nl

Gegevens van de school	
Naam school:	Mijnschool
Directeur:	E.J. van der Meer
Adres + nummer.:	Kruithuis 4
Postcode + plaats:	3844DH
Telefoonnummer:	0341-417419
E-mail adres:	mijnschool@educare.nl
Website adres:	www.mijnschool.nu

#### 3.2 Kenmerken van het personeel

De directie van de school bestaat uit de directeur en de adjunct- directeur. De directie vormt het managementteam van de school samen met drie collega's die de taak van bouwcoördinator op zich hebben genomen (onderbouw- bovenbouw en praktijk). Ons team bestaat uit:

- 1 directeur
- 1 adjunct-directeur
- 3 bouwcoördinatoren
- 32 docenten LB/LC
- 1 orthopedagoog
- 1 Managementassistent
- 3 Conciërges
- 1 technisch onderwijsassistent
- 4 leerwerkmeesters
- 2 administratief medewerkers

De technisch onderwijsassistenten, leerwerkmeesters en docenten LB/ LC verzorgen het lesaanbod wat bestaat uit specifieke beroepsgerichte praktijkvakken en AVO vakken. Het zorgteam verzorgt de aanvullende zorg die de leerlingen nodig hebben om het lesprogramma met succes te kunnen volgen.

Ongeveer de helft van de AVO docenten LB/ LC is in het bezit van de MEN. De MEN is niet verplicht maar een aanvulling op de bevoegdheid. We streven naar docenten met verschillende bevoegdheden, waardoor we meer kunnen gaan inzetten op specialisaties.

#### 3.3 Kenmerken van de leerlingen

Onze school wordt bezocht door 212 leerlingen. De kenmerken van onze leerlingen en de consequenties daarvan voor ons onderwijs en onze organisatie, hebben we nader beschreven in ons schoolondersteuningsprofiel (SOP) en het beleidsstuk Ons Onderwijs.

Bij de indicatiestelling staan de volgende leerlingkenmerken centraal: een IQ tussen (55)60 en 80(85) en een relatieve leerachterstand van 0.5 of meer op in ieder geval twee van de volgende domeinen: inzichtelijk rekenen, technisch lezen, begrijpend lezen en spelling (waarbij minimaal één van de twee domeinen inzichtelijk rekenen of begrijpend lezen betreft).

Bij leerlingen die toegelaten worden tot het PrO kan er sprake zijn van een specifieke onderwijszorgbehoefte. Dat kan zowel op het gebied van gedrag zijn (met kenmerken van ADD, ADHD, PDDNOS, ODD, hechtingsproblematiek e.a.) als op didactisch gebied, sociale interactie en/of thuissituatie. Daarom zijn de gestelde indicatiecriteria vooral een richtlijn en wordt er bij de aanmelding vooral gekeken naar de individuele ondersteuningsbehoeften van de leerling en de ondersteuningsmogelijkheden van de school.

In algemene zin hebben wij –op grond van de kenmerken van de leerlingen- de volgende punten waar we aandacht aan geven:

1. Reken -en taalonderwijs
2. De sociaal emotionele ontwikkeling
3. Zelfredzaamheid
4. Burgerschap
5. Omgaan met social media.

De ouders hebben een zeer uiteenlopende achtergrond qua opleiding, werk e.a. en is niet éénduidig te beschrijven. het opleidingsniveau loopt van Pro tot en met universitair geschoolde ouders.

De ouders & leerlingen komen vanuit de gehele regio. Hieronder vallen o.a. de plaatsen Elburg, Doornspijk, Oosterwolde, Hulshorst, Nunspeet, Harderwijk, Ermelo, Putten en Zeewolde. Zo'n 3% van de ouders zit in de schuldsanering.

Na het vijfde leerjaar stromen de leerlingen globaal als volgt uit: 35% stroomt uit naar regulier werk, 45% gaat naar vervolgonderwijs, 5% gaat naar een vorm van dagbesteding, 15% is aangewezen op beschermt werk. De percentages schommelen licht per jaar.

Globaal haalt 98% het Pro diploma volgens de geldende examencriteria, 85% van de leerlingen haalt daarnaast aanvullende branchecertificaten en IVIO certificaten.

Globaal 1% van de leerlingen is thuiszitter en krijgt huiswerkbegeleiding en zorgondersteuning.

Een verdere beschrijving van de leerlingkenmerken is te vinden in de bijlage SOP.

### 3.4 Sterkte-zwakteanalyse

In het kader van ons nieuwe schoolplan hebben we onze sterke kanten en onze zwakke kanten met het team in kaart gebracht. Daarnaast zien we voor de komende vier jaren een aantal kansen (intern en extern) en bedreigingen (intern en extern) voor wat betreft de school, het personeel en de leerlingen. We willen daarmee nadrukkelijk rekening houden in ons beleid en onze beleidskeuzen.

STERKE KANTEN SCHOOL	ZWAKKE KANTEN SCHOOL
Goede opbouw van vooropleidingen en opleidingen.	Logische opbouw avo vakken en toetsing.
Veilig klimaat voor leerlingen, een duidelijk veiligheidsplan.	Het gebouw beperkt de mogelijkheden tot levensecht leren.
Het laten opdoen van succeservaringen, het bieden van optimale diplomeringkansen en certificeringen.	Handelingsverlegenheid bij leerlingen met externaliserend gedrag (wat buiten ons SOP valt).
Kleinschaligheid, we kennen iedere leerling.	
Een éénduidig LVS systeem (Presentis).	

KANSEN SCHOOL	BEDREIGINGEN SCHOOL
Het doorontwikkelen van het taal- en rekenonderwijs.	De opname van Proleerlingen door VMBO scholen.
Het doorontwikkelen van de Pro+route i.c.m. de ROC route.	Het onvoldoende kunnen bekostigen van de zorg (time-out voorziening, individuele begeleidingsvormen) die nodig is om leerlingen optimaal te kunnen laten deelnemen aan het onderwijsleerproces.
Het uitbreiden van de opleidingsmogelijkheden i.s.m. de stagebedrijven (o.a. in de sector logistiek).	Verruwing van de maatschappij en het effect daarvan in gedrag van leerlingen.
Het doorontwikkelen ICT vaardigheden van leerlingen.	Het groeiend aantal NT-2 leerlingen, laaggeletterden waartegenover ontoereikende financiële rijksmiddelen staan voor de extra begeleiding.
Het vergroten van het persoonlijk meesterschap van lesgevendend d.m.v. inzetten op persoonlijke professionalisering.	

### Bijlagen

1. Sterkte zwakte analyse team

### 3.5 Landelijke ontwikkelingen

In deze paragraaf beschrijven we een aantal landelijke ontwikkelingen die op alle scholen afkomen. Al de genoemde ontwikkelingen zijn algemeen geformuleerd en gelden voor alle schoolsoorten, zowel specialistisch onderwijs als regulier.

1. Veel aandacht voor passend onderwijs
2. Een sterk toenemende aandacht voor de sociale ontwikkeling en de persoonsvorming van de leerlingen
3. Ouders als mondige partners van de school
4. Aandacht voor 21st century skills: accent op vaardigheden (brede ontwikkeling)
5. Inzet ICT in het lesprogramma
6. De rol van de leraar komt steeds centraler te staan
7. Scholing en benutting van de professionele ruimte door de leraren.

Van belang voor de komende jaren is de Kennisagenda voor het onderwijs (NRO). De kennisagenda geeft aan dat de volgende thema's relevant zijn voor het onderwijs:

1. De school als lerende en professionele organisatie
2. Kennis en vaardigheden van leerlingen
3. Toegang tot een inclusieve(re) leeromgeving
4. Gelijke kansen
5. Technologie voor het onderwijs
6. Kwalificaties van leraren.

Tenslotte willen we in ons schoolplan de hoofdlijnen meenemen van het Masterplan Onderwijs (april 2022). Dat betekent dat wij ons vooral richten op de ontwikkeling van:

1. Het lees- en taalonderwijs
2. Het rekenonderwijs
3. Omgaan met digitale media en digitale geletterdheid
4. Burgerschap.

## 4 Onderwijskundig beleid

### 4.1 De missie van de school

Mijnschool is een kleinschalige christelijke school. Leerlingen worden gecoacht, gestimuleerd en krijgen de ruimte om zich te ontwikkelen naar eigen tempo, mogelijkheden en interesse zodat zij na hun schoolperiode in de maatschappij kunnen wonen, werken & doorleren en recreëren.

#### Onze slogan

Je mag zijn wie je bent

#### Onze kernwaarden:



#### **De ontwikkeling van onze leerlingen staat centraal.**

We werken vanuit LOB met een leerlingportfolio & ontwikkelingsgerichte gesprekkencyclus. Hiermee volgen we de persoonlijke ontwikkeling en stellen deze centraal. We vinden het belangrijk dat de leerling tijdens de schoolloopbaan steeds meer autonomie en regie krijgt ten aanzien van de schoolloopbaan en de keuzes die daarbij horen.



#### **We zijn innovatief en flexibel.**

Samen met de leerlingen kijken we naar hun mogelijkheden en talenten. We werken samen met het bedrijfsleven, andere VO scholen en zorgpartners om passend onderwijs te kunnen aanbieden. We zijn flexibel in het organiseren van een passend aanbod.



#### **We zijn betrouwbaar en duidelijk.**

We werken vanuit een onderbouwde visie op ons onderwijs. De visie, waar wij voor staan en hoe wij werken staat beschreven in het beleid 'Ons Onderwijs'.



#### **We hebben passie voor onze leerlingen.**


We werken vanuit het geloof, zijn zorgzaam en betrokken. We hebben een goede band en relatie met ouders/ verzorgers en leerlingen, we zien hen als partners. We kennen de leerlingen en helpen hen zelfstandige burgers te worden. We laten hen zelf ontdekken wat ze wel en niet kunnen. We geven hen de tijd om te groeien.

#### Bijlagen

1. Kernwaarden team

### 4.2 Onze parels

Wij zijn trots op onze parels. Hier blinken wij in uit en onderscheiden we ons van andere Pro-scholen. De parels zijn benoemd door het team bij de SWOT -analyse. Onze parels zijn:

	Parel	Standaard
	Wij bieden een goed opgebouwd programma gericht op arbeidstoeleiding waarin er veel mogelijkheden zijn voor leerlingen t.a.v. het volgen van oriëntatielessen, vooropleidingen, opleidingen & stages in verschillende sectoren gericht op werk.	OP5 - Praktijkvorming/stage
	Door onze ondersteunende zorgstructuur kunnen leerlingen succesvol het onderwijsprogramma op Mijnschool volgen.	OP2 - Zicht op ontwikkeling en begeleiding [2021]
	Wij werken succesvol samen met MBO Landstede, waardoor leerlingen kunnen doorleren op niveau 1 BOL en BBL op Mijnschool.	OP1 - Aanbod
	Wij verzorgen het onderwijsaanbod op basis van de ondersteunings- en onderwijsvraag van leerlingen.	OP2 - Zicht op ontwikkeling en begeleiding [2021]
	Ons specifieke NT2 aanbod zorgt voor ontwikkelkansen voor anderstaligen.	OP0 - Basisvaardigheden [2023]

## Bijlagen

1. Sterkte-zwakte analyse

### 4.3 Schoolambities

Mijnschool wil leerlingen opleiden voor wonen & werk, waarbij actief en gezond kunnen deelnemen aan de maatschappij hoog in het vaandel staan. We gaan uit van de mogelijkheden & verwachtingen van leerlingen waarbij elke leerling zoveel mogelijk eigenaar is van het eigen leerproces.

Ons streven is dat 80% procent van de leerlingen kan werken op assistentenniveau waarbij er onderscheid gemaakt kan worden in arbeidsvoorbereidend- en arbeidstoeleidend niveau. Het laatst genoemde niveau sluit aan op het MBO.

We streven naar 1f niveau voor elke leerling voor de vakken Nederlands, rekenen en/ of wiskunde en burgerschap. We kijken bij elke leerling welk niveau aansluit.

Onze school heeft voor de komende vier jaar (2023-2027) de volgende grote speerpunten vastgesteld:

	Speerpunten
1.	De school heeft een aanbod dat doelgericht, samenhangend, herkenbaar en passend is.
2.	De leerresultaten van de leerling zijn navolgbaar, de wijze van toetsing is planmatig en valide (toetscriteria zijn vastgelegd per vakgebied).
3.	De wijze van communiceren tussen teamleden, taakgroepen en directie is professioneel en draagt bij aan de professionele leergemeenschap.
4.	Leerlingen laten aan de hand van hun portfolio hun ontwikkeling zien. Het portfolio is een onderdeel van het examen, de opbouw is logisch en samenhangend.
5.	We werken met het leerroutemodel. In dit analysemodel is inzichtelijk op welk niveau een leerling zich ontwikkelt.

### 4.4 Onze visie op lesgeven (pedagogisch-didactisch handelen)

Het lesgeven is de kern van ons werk. We onderscheiden pedagogisch en didactisch handelen, hoewel beide facetten van ons werk feitelijk onscheidbaar zijn. Van belang daarbij is: oog hebben voor het individu, een open houding, wederzijds respect en een goede relatie waarin de jongere zich gekend weet. Belangrijke pedagogische noties zijn: zelfstandigheid, eigen verantwoordelijkheid, reflecterend vermogen en samenwerking. Gelet op de didactiek vinden we de volgende zaken van groot belang:

- interactief lesgeven; de leerlingen betrekken bij het onderwijs
- onderwijs op maat geven: differentiëren
- gevarieerde werkvormen hanteren (variatie = motiverend)
- een kwaliteitsvolle (directe) instructie verzorgen.

We werken met de 5 rollen van de docent, het pedagogisch -en didactisch handelen zijn daar onderdeel van. De lesgevers krijgen cyclisch een lesbezoek op basis van een kijkwijzer.

We werken handelingsgericht. Zie bijlage Ons Onderwijs (hoofdstuk: Onze visie op lesgeven).

## **Bijlagen**

1. 5 rollen kijkwijzer

### **4.5 Onze visie op leren**

Jongeren leren wanneer ze nieuwsgierig zijn. De school biedt leerlingen de mogelijkheid om kennis op diverse manieren te verwerven. De leraren geven instructie en de leerlingen krijgen diverse verwerkingsmogelijkheden aangeboden. Dat kan zijn door lessen alleen te maken of met anderen samen. Leerlingen die een korte instructie nodig hebben, kunnen zelfstandig aan het werk. Voor de leerlingen die meer instructie nodig hebben, wordt gebruik gemaakt van de verlengde instructie. Dit geldt voor zowel de praktijk- als theorielessen. Onze leerlingen leren veelal door ze stapsgewijs lesstof aan te bieden.

Voor leerlingen met een extra ondersteuningsbehoefte heeft de school een begeleidingsstructuur opgezet. Door het geven van extra ondersteuning zijn de leerlingen in staat om de lessen zo optimaal mogelijk te kunnen volgen. In het SOP staat beschreven welke ondersteuning wij bieden.

Onze visie staat verder uitgewerkt in de bijlage Ons Onderwijs.

### **4.6 Onze visie op digitale technologie**

Wij vinden als stichting dat het bij digitale technologie niet alleen draait om technologie. Ook digitale geletterdheid is een zaak die aandacht vraagt. Digitale geletterdheid is van belang voor leerlingen om toegang te krijgen tot informatie en om actief te kunnen deelnemen aan de hedendaagse (kennis)maatschappij en aan de toekomstige maatschappij. Leerlingen zijn digitaal geletterd als ze overweg kunnen met en inzicht verkrijgen in ICT, digitale media en andere technologieën die hiervoor nodig zijn. Het is niet alleen van belang dat leerlingen bewust leren omgaan met de huidige digitale technologie, maar ook dat zij inzicht verwerven in de onderliggende concepten en dat zij een kritische, onderzoekende en nieuwsgierige houding ontwikkelen.

Digitale geletterdheid heeft een aantal inhoudelijke domeinen die wij belangrijk vinden voor het onderwijs op onze scholen. Daarom besteden onze scholen gericht aandacht aan:

ICT-basisvaardigheden: hierbij gaat het om de kennis en vaardigheden die nodig zijn om de werking van computers en netwerken te begrijpen.

Informatievaardigheden: het scherp kunnen formuleren van een informatievraag, het zoeken en vinden van bronnen waarin antwoorden op de informatievraag te vinden zijn, het analyseren van die bronnen, het selecteren van bruikbare informatie en het verwerken ervan. In de context van digitale geletterdheid gaat het om het gebruik van digitale middelen bij het proces van informatieverwerving, -verwerking en -verstrekking.

Mediawijsheid: is door de Raad van Cultuur gedefinieerd als "het geheel van kennis, vaardigheden en mentaliteit waarmee burgers zich bewust, kritisch en actief kunnen bewegen in een complexe, veranderlijke en fundamenteel gemedialiseerde wereld". In het kader van digitale geletterdheid gaat het om het gebruik van media waarbij digitale technologie toegepast wordt.

We leren leerlingen op een verantwoorde manier om te gaan met multimedia waaronder de mobiele telefoon, we wijzen hen daarbij op de voordelen en risico's.

De wijze waarop wij hier aan werken staat beschreven in het bijgevoegde ICT werkdocument.

## **Bijlagen**

1. ICT werkdocument

### **4.7 Onze visie op identiteit**

Onze school is een christelijke school voor praktijkonderwijs. De aandacht voor de christelijke levensbeschouwelijke vorming is verweven in het onderwijs. Omdat we het belangrijk vinden dat onze leerlingen kennis maken met een diversiteit aan overtuigingen, besteden we ook aandacht aan andere geestelijke stromingen en aan specifieke feesten

die gerelateerd kunnen worden aan een bepaalde levensbeschouwing of -overtuiging. Onze leerlingen zijn afkomstig uit verschillende culturen.

De werkgroep Mijinkleuren besteedt aandacht aan verschillende feestdagen van verschillende geloven.

Dag -en maandopeningen borgen onze christelijke identiteit & onze normen/ waarden en dragen bij aan de persoonlijkheidsontwikkeling van onze jongeren. Bij de dag -en maandopeningen zorgen we voor verbinding met andere culturen en geloofsovertuigingen.

We zien een sterke relatie tussen levensbeschouwelijke vorming, sociaal-emotionele ontwikkeling (o.a. omgaan met de ander en de omgeving – ontwikkeling sociale vaardigheden) en burgerschap. We vinden het belangrijk, dat leerlingen op een goede wijze met elkaar omgaan en dat ze respect hebben voor de mening en visie van anderen. In relatie met de leerlingenpopulatie besteedt de school extra aandacht aan specifieke feesten die gerelateerd kunnen worden aan een bepaalde levensbeschouwing. De belangrijkste kenmerken (eigen kwaliteitsaspecten, eigen doelen) van onze school zijn:

1. We besteden expliciet aandacht aan geestelijke stromingen naast het christendom.
2. We besteden gericht aandacht aan de sociaal-emotionele ontwikkeling (waarbij het accent ligt op omgaan met jezelf, de ander en de omgeving).
3. We besteden gericht aandacht aan burgerschap.
4. Op school besteden we structureel aandacht aan religieuze feesten (Mijinkleurenkalender).

Actiepunt	Prioriteit
De gezamenlijke maandopeningen en vieringen zijn een structureel onderdeel van onze school.	laag
Bij de voorbereiding en uitvoering van de maandopeningen en vieringen zijn meerdere teamleden betrokken, waardoor er ook meer draagkracht ontstaat.	laag

#### Bijlagen

1. Kleurenkalender
2. Overzicht burgerschapsactiviteiten

#### 4.8 Levensbeschouwelijke identiteit

We zien een sterke relatie zien tussen levensbeschouwelijke vorming, sociaal-emotionele ontwikkeling (o.a. omgaan met de ander en de omgeving – ontwikkeling sociale vaardigheden) en burgerschap. We vinden het belangrijk, dat leerlingen op een goede wijze met elkaar omgaan en dat ze respect hebben voor de mening en visie van anderen. De belangrijkste kenmerken (eigen kwaliteitsaspecten, eigen doelen) van onze school zijn:

Kwaliteitsindicatoren	
★	Op school besteden we structureel aandacht aan religieuze feesten en verschillen & overeenkomsten tussen geloven. <i>Eigen kwaliteitsaspect bij standaard OP0 - Basisvaardigheden [2023]</i>
2.	We besteden gericht aandacht aan de sociaal-emotionele ontwikkeling (waarbij het accent ligt op omgaan met jezelf, de ander en de maatschappelijke omgeving). <i>Eigen kwaliteitsaspect bij standaard SK2 - Kernfunctie Socialisatie</i>

Actiepunt	Prioriteit
Door meerdere teamleden en leerlingen actief te betrekken bij de voorbereiding en uitvoering van maandopeningen en vieringen zorgen we voor meer draagkracht	gemiddeld

#### 4.9 Sociale en maatschappelijke ontwikkeling

Binnen de context van onze school richten we ons met name op het geven van gelijke kansen aan al onze leerlingen.

Al onze leerlingen hebben in meer of mindere mate extra ondersteuning nodig. Wij vinden het belangrijk dat iedereen de ondersteuning krijgt die hij/zij nodig heeft. Ieder geven wat hij nodig heeft vinden we belangrijk, ook al wijkt dit af van het algemeen geldend gemiddelde. Juist dit laatste werkt kansengelijkheid in de hand.

Onze kernvraag is dan: hoe zorgen we voor kansengelijkheid voor alle leerlingen, voor leerlingen uit gezinnen waarvan de ouders onder of net boven het bestaansminimum leven, voor leerlingen die te maken hebben met een thuissituatie met veel belemmerende factoren en voor de leerling die mogelijk minder in het oog loopt? De Onderwijsraad definieert kansengelijkheid als: het onderwijs biedt gelijke kansen voor individuen om onderwijs te genieten en om zich te vormen, te ontwikkelen en te scholen gedurende de levensloop. De Inspectie van het Onderwijs (2017) definieert kansengelijkheid zo ongeveer op dezelfde wijze: het onderwijs is erop gericht om de leerlingen de kennis en de vaardigheden te bieden waarmee ze zich later een positie in de maatschappij kunnen verwerven. En: alle leerlingen moeten gelijke (dezelfde) kansen krijgen om hun talenten zo goed mogelijk te ontwikkelen.

In het algemeen is ons uitgangspunt dat het bieden van kansengelijkheid begint bij de schoolleiding en het onderwijspersoneel. De schoolleiding vinden wij van essentieel belang omdat hij/zij als cultuurbouwer en vanuit een gezamenlijke visie ervoor zorgt dat de leraren oog hebben voor gelijke kansen. De leraren hebben oog voor de leerlingen waarvan de kansen onder druk staan vanuit de thuissituatie. Ze hebben oog voor de talenten van de leerlingen en ze maken aantoonbaar werk van kansengelijkheid.

Kwaliteitsindicatoren	
★	Onze school beschikt over een set van sociale competenties waaraan wordt gewerkt., passend bij de kenmerken van de leerlingen. <i>Eigen kwaliteitsaspect bij standaard VS2 - Schoolklimaat</i>
2.	Onze school werkt met een methode voor sociale en maatschappelijke ontwikkeling. <i>Eigen kwaliteitsaspect bij standaard OP0 - Basisvaardigheden [2023]</i>
3.	Onze school biedt weerbaarheidstrainingen aan ( Girls Only intern, Brainblocks methodiek/ Tekenen je gesprek intern, PMT extern, Kom uit je bokstraining extern). <i>Eigen kwaliteitsaspect bij standaard OP1 - Aanbod</i>

### Beoordeling

Omschrijving	Resultaat
Basiskwaliteit PrO (versie 2021) - Sociale en maatschappelijke competenties (OR2)	3,13

Actiepunt	Prioriteit
De school heeft ambitieuze verwachtingen (vastgesteld) over het niveau dat de leerlingen kunnen bereiken m.b.t. de sociale en maatschappelijke competenties	hoog
De eerste klassen krijgen een weerbaarheidstraining in de eerste periode van het schooljaar.	gemiddeld

### Bijlagen

1. Algemene en sociale competentielijst

#### 4.10 Burgerschap

Onze school vindt het van belang om haar leerlingen op een goede manier op het burgerschap voor te bereiden. Leerlingen maken ook nu al deel uit van de samenleving. Allereerst is kennis van belang, maar daar blijft het wat ons betreft niet bij. Wij vinden het belangrijk, dat onze leerlingen op een bewuste manier in het leven staan, waarbij ze niet alleen respect hebben voor anderen en andersdenkenden, maar ook naar anderen omzien. In de school leren wij leerlingen daarom goed samen te leven en samen te werken met anderen. We gebruiken daarvoor de 10 gouden



regels.

We hebben een democratisch gekozen leerlingenraad die bestaat uit klasvertegenwoordigers. De leerlingenraad buigt zich over vraagstukken, verkent de meningen en voert de dialoog.

Wij willen onze leerlingen kennis, vaardigheden en verantwoordelijkheidsbesef (attitude) meegeven om zich staande te kunnen houden in de maatschappij. De belangrijkste kenmerken (eigen kwaliteitsaspecten, eigen ambities) van onze school zijn:

Kwaliteitsindicatoren	
★	We hebben een programma met culturele activiteiten die bijdragen aan 'goed' burgerschap. <i>Eigen kwaliteitsaspect bij standaard OP0 - Basisvaardigheden [2023]</i>
2.	In de basisvorming lopen de leerling een maatschappelijke stage. <i>Eigen kwaliteitsaspect bij standaard OP5 - Praktijkvorming/stage</i>
3.	We hebben een programma met activiteiten gericht op de: democratische rechtstaat, waarden- en normenontwikkeling. <i>Eigen kwaliteitsaspect bij standaard OP0 - Basisvaardigheden [2023]</i>
★	We hebben een leerlingenraad die actief meedenkt over de schoolontwikkeling. <i>Eigen kwaliteitsaspect bij standaard VS2 - Schoolklimaat</i>

Actiepunt	Prioriteit
Het beschrijven van het doel van een activiteit m.b.t. burgerschapsontwikkeling behorende tot de externe activiteiten	gemiddeld
Internationaliseringsactiviteiten worden beschreven, contacten met subsidieverstrekkingen worden gelegd, activiteiten worden geïmplementeerd in het onderwijsprogramma.	laag
De school heeft een actueel beleid voor burgerschap.	gemiddeld

## Bijlagen

1. Overzicht externe burgerschapsactiviteiten
2. De 10 gouden regels
3. Internationaliseringsplan
4. Beleid Mas

## 4.11 Leerstofaanbod

Onze school richt zich op de cognitieve, sociale en brede ontwikkeling van de leerlingen. Daartoe bieden we een passend aanbod. Ons aanbod is evenwichtig verdeeld over de leerjaren, sluit aan bij de kenmerken van onze leerlingen en bereidt hen voor op werken of vervolgonderwijs. Onze school biedt een onderwijsaanbod aan dat past bij de wettelijke voorschriften. Een groot deel van ons aanbod is praktijkgericht.

Met ons aanbod werken we aan de streefdoelen uit de kerndoelen en de referentiekaders voor taal -en rekenen.

De belangrijkste kenmerken (eigen kwaliteitsaspecten, eigen ambities) van onze school zijn:

Kwaliteitsindicatoren	
★	We hebben een goed onderwijsaanbod, gericht op arbeidstoelading, wat leidt tot certificering en diplomering. <i>Eigen kwaliteitsaspect bij standaard OP1 - Aanbod</i>
★	We hebben een Pro+ route die de leerlingen voorbereidt op het Entree onderwijs van het MBO. <i>Eigen kwaliteitsaspect bij standaard OP1 - Aanbod</i>

## Beoordeling

Omschrijving	Resultaat
Basiskwaliteit PrO (versie 2021) - Aanbod (OP1)	3,11
Basiskwaliteit PrO (versie 2021) - Praktijkvorming/stage (OP5)	3,9

Actiepunt	Prioriteit
De school zorgt ervoor dat het aanbod doelgericht, samenhangend en herkenbaar is	gemiddeld
De school zorgt ervoor dat het aanbod bijdraagt aan het bijbrengen van respect voor en kennis van de basiswaarden van de democratische rechtsstaat	laag
De school biedt een breed aanbod aan op domein 4: burgerschap	laag

### Bijlagen

1. Branche opleidingen Mijnschool
2. Beleid Entree

### 4.12 Vakken, methodes en toetsinstrumenten

Onze school biedt de volgende vakken aan en gebruikt daarbij de beschreven methodes en toetsen. De vakken horen bij vakcategorieën (zie bijlage Ons Onderwijs). De methodes die we gebruiken zijn dekkend voor de streefdoelen (uit de kerndoelen). We gebruiken de methodes integraal, maar vullen wel aan waar we dat nodig vinden (opplussen: verdiepen en verbreden). Daardoor borgen we dat we de leerlingen de streefdoelen en referentieniveaus ook daadwerkelijk aanbieden.

De beroepsgerichte praktijkvakken werken met toetscriteria van de branche.

Vak	Methodes	Toetsinstrumenten	Vervangen
Nederland	Strux	Eigen toetsen	
	Deviant	Hoofdstuktoetsen	
	Op niveau Nederlands	Methodegebonden toetsen	
Begrijpend lezen	Nieuwsbegrip	Methodegebonden toetsen, Cito begrijpend lezen	
Spelling	Staal	Methodegebonden toetsen, Cito spelling	
	Blokboek taal	Geen	
NT2	NT2 taalmenu voor alle niveaus	Toets jij (digitaal)	
	Lees mee NT2 voor hoge niveaus	Toets jij (digitaal)	
	Schrijven in Nederland	Toets jij (digitaal)	
Rekenen	Deviant	Methode gebonden toetsen, Cito	
	Moderne wiskunde	Methode gebonden toetsen	
	Junior Einstein, extra oefenmateriaal	Methode gebonden toetsen	
	Blokboek rekenen	Geen	
Engels	Deviant	Methode gebonden toetsen, eigen toetsen	
Burgerschap	Strux	Methode gebonden toetsen, eigen toetsen	
Sectororiëntatie	Eigen lesstof	Eigen toetsen	

Gezonde school	Krachtvoer	Eigen toetsen	
Geschiedenis	Geschiedeniswerkplaats	Eigen toetsen	gaat er uit
Aardrijkskunde	Buitenland 4e VMBO-BK	Eigen toetsen	gaat er uit
Biologie	Nectar 5e VMBO-BK	Eigen toetsen	gaat er uit
Omgangskunde	Leefstijl	Methodegebonden toetsen	
	Op weg naar stage en werk	Eigen toetsen	
	Zo werkt het	Eigen toetsen	
Metaalbewerking	Basisvaardigheden metaal	Methodegebonden toetsen	
Groen	Werken in het groen SVA1 Strux	Uitgevoerd werk wordt beoordeeld	
Horeca	SVH methode/ eigen lesstof	Eigen toetsen	
Budgetteren	Stap voor stap Werkportfolio	Uitgevoerd werk wordt beoordeeld	
Winkelvaardigheden	Aan het werk in de winkel SVA2	Uitgevoerd werk wordt beoordeeld	
	Wat doe jij in de winkel SVA1	Uitgevoerd werk wordt beoordeeld	
	HB Protrade	Uitgevoerd werk wordt beoordeeld	
Logistiek	Logistiek aan het werk SVA2	Uitgevoerd werk wordt beoordeeld	
Zorg en welzijn	Strux	Eigen toetsen	
	Eigen lesmethode	Eigen toetsen	
Houtbewerking	Stappenplan Houtbewerken deel 1	Methodegebonden toetsen	
	Stappenplan Houtbewerken deel 1 & 2	Methodegebonden toetsen	
Schilderen	Basisvaardigheden schilderen deel 1	Methodegebonden toetsen	
	Basisvaardigheden schilderen deel 1 & 2	Methodegebonden toetsen	
Beeldende vormgeving	Eigen lesmethode	Uitgevoerd werk wordt beoordeeld	
Bewegingsonderwijs	Eigen vakwerkplan	Vaardigheden worden beoordeeld	
Groothuishouding	Traditionele microvezelmethode	Eigen toetsen	

## Bijlagen

1. Overzicht alle methodes

### 4.13 Taalleesonderwijs

Het vakgebied Nederlandse taal krijgt –op basis van de leerlingenpopulatie- veel aandacht in ons curriculum. We leren de jongeren taal en geven ze woorden om goed met anderen om te kunnen gaan en om effectief te kunnen communiceren. Om de wereld om je heen goed te kunnen begrijpen is het nodig om de taal adequaat te leren gebruiken. Ook bij veel andere vakken heb je taal nodig. Het is belangrijk dat jongeren snel goed kunnen lezen, omdat ze daardoor de informatie bij de andere vakken sneller kunnen begrijpen en gebruiken. Taalachterstanden brengen we bij de start van de schoolloopbaan in beeld door middel van toetsing. Op basis van deze informatie

kunnen de leraren direct aan de slag met leerlingen met een taalachterstand. Leerlingen die uitvallen bij taal(les)onderwijs krijgen te maken met een intensiever taalaanbod, meer instructie en meer oefening (automatiseren). We bieden vaktaal aan bij de praktijk.

De belangrijkste kenmerken (eigen kwaliteitsaspecten, eigen ambities) van onze school zijn:

Kwaliteitsindicatoren	
1.	Onze school biedt IVIO examens aan voor Nederlandse taal (op weg naar 1F, 1F, 2F). <i>Eigen kwaliteitsaspect bij standaard OP6 - Afsluiting</i>
★	Onze school biedt NT 2 lessen aan. <i>Eigen kwaliteitsaspect bij standaard OP0 - Basisvaardigheden [2023]</i>
3.	Onze school heeft een NT-2 beleidsplan (concept in werkkuitvoering). <i>Eigen kwaliteitsaspect bij standaard SKA1 - Visie, ambities en doelen</i>
★	Onze school heeft een eigen bibliotheek en lezen staat op het lesprogramma. <i>Eigen kwaliteitsaspect bij standaard OP3 - Pedagogisch-didactisch handelen [2023]</i>
★	Onze school geeft les in vaktaal m.b.t. (voor)opleidingen en de beroepssectoren. <i>Eigen kwaliteitsaspect bij standaard OP1 - Aanbod</i>

Actiepunt	Prioriteit
Het leren lezen en genieten van lezen is een herkenbaar onderdeel van de lessentabel in de groepen 1 tot en met 3	gemiddeld

## Bijlagen

1. Format NT2 beleidsplan concept

## 4.14 Rekenen en wiskunde

Rekenen vinden we een belangrijk vak. Het rooster borgt, dat we expliciet aandacht besteden aan rekenen (en voor Pro plusleerlingen klas 1 en 2 wiskunde) en aan het automatiseren van de geleerde stof. We gebruiken moderne methodes die aansluiten op het VMBO/ MBO, op de onderdelen van IVIO examens rekenen en de Cito-toetsen. Het niveau en de resultaten zijn hierdoor navolgbaar. Rekenen wordt tevens toegepast bij de praktijkvakken.

De belangrijkste kenmerken (eigen kwaliteitsaspecten, eigen ambities) van onze school zijn:

Kwaliteitsindicatoren	
★	Onze school biedt IVIO examens rekenen op verschillende niveaus aan. Op weg naar 1 F, 1F, 1S. <i>Eigen kwaliteitsaspect bij standaard OP6 - Afsluiting</i>
2.	We trainen leerlingen op de lesstof voor het afleggen van een officieel IVIO examen. <i>Eigen kwaliteitsaspect bij standaard OP3 - Pedagogisch-didactisch handelen [2021]</i>
3.	Bij de praktische beroepsgerichte vakken is er aandacht voor rekenen o.a. meten, wegen, tekening lezen. <i>Eigen kwaliteitsaspect bij standaard OP1 - Aanbod</i>
4.	Bij de vakken voor zelfredzaamheid is er aandacht voor praktische vaardigheden (geldrekenen, klok kijken e.a.). <i>Eigen kwaliteitsaspect bij standaard OP5 - Praktijkvorming/stage</i>

## 4.15 Kunst & cultuur

Wij vinden het belangrijk dat onze leerlingen zich breed ontwikkelen en dat ze zich oriënteren op kunstzinnige en culturele aspecten die een rol spelen in hun belevingswereld en daarbuiten. Dat zij kennis verwerven van de actuele

kunstzinnige en culturele diversiteit en dat ze die leren begrijpen en waarderen. Daarnaast: wij vinden het van belang dat onze leerlingen zich leren openstellen voor kunstzinnige aspecten, dat zij kunnen genieten van schilderijen en beelden, van muziek, van taal en beweging, en daarop kunnen reflecteren. Tenslotte bieden we kunstzinnige vorming aan in de vorm van BKV en CKV, omdat onze leerlingen zich op die manier kunnen uiten (gevoelens en ervaringen).

De belangrijkste kenmerken (eigen kwaliteitsaspecten, eigen ambities) van onze school zijn:

Kwaliteitsindicatoren	
★	We bieden muzieklessen aan in de klassen 3. <i>Eigen kwaliteitsaspect bij standaard OP1 - Aanbod</i>
★	We bieden CKV in de klassen 3. <i>Eigen kwaliteitsaspect bij standaard OP1 - Aanbod</i>
3.	Wij leren leerlingen trots te zijn op hun talenten en tonen hun werk/ ontwikkeling (zichtbaar in het schoolgebouw). <i>Eigen kwaliteitsaspect bij standaard VS2 - Schoolklimaat</i>

#### 4.16 Sport & bewegen

Op onze school hechten we veel belang aan lichamelijke opvoeding. We leren hen bij LO: samenwerken met elkaar, kunnen omgaan met winnen/ verliezen en te genieten van sport en spel.

De belangrijkste kenmerken (eigen kwaliteitsaspecten, eigen ambities) van onze school zijn:

Kwaliteitsindicatoren	
1.	We beschikken over een goed gefaciliteerd gymlokaal met moderne toestellen, spellen e.a. passend bij de leefwereld en behoeften van jongeren. <i>Eigen kwaliteitsaspect bij standaard OP3 - Pedagogisch-didactisch handelen [2021]</i>
2.	We werken vanuit een vakwerkplan Lichamelijke opvoeding. <i>Eigen kwaliteitsaspect bij standaard OP3 - Pedagogisch-didactisch handelen [2021]</i>
3.	Tijdens de spellessen oefenen de leerlingen sociale competenties. <i>Eigen kwaliteitsaspect bij standaard SK2 - Kernfunctie Socialisatie</i>

#### Bijlagen

1. Samenvatting Vakwerkplan LO

#### 4.17 Digitale geletterdheid

Onze leerlingen leven in een digitale samenleving. Daarin spelen technologie en media een belangrijke rol. Wij vinden het daarom van belang dat onze leerlingen digitaal geletterd zijn, omdat ze dan pas als actieve, verantwoordelijke en zelfstandige burgers optimaal kunnen functioneren in de maatschappij. Wij besteden op onze school planmatig aandacht: ICT-basisvaardigheden en mediawijsheid. Wij vinden leerlingen digitaal geletterd wanneer ze bewust, verantwoordelijk, kritisch en creatief gebruik kunnen maken van digitale technologie, digitale media en andere technologieën. Digitale geletterdheid is een must in alle vakcategorieën.

De belangrijkste kenmerken (eigen kwaliteitsaspecten, eigen ambities) van onze school zijn:

Kwaliteitsindicatoren	
1.	Wij dragen zorg voor voldoende ICT leermiddelen, zodat elke leerling hier op school gebruik van kan maken. <i>Eigen kwaliteitsaspect bij standaard OP3 - Pedagogisch-didactisch handelen [2021]</i>
★	Onze school leert leerlingen om te gaan met de social media op hun mobiele telefoon en smartwatch (risico's en voordelen) <i>Eigen kwaliteitsaspect bij standaard VS2 - Schoolklimaat</i>
3.	De leerlingen leren omgaan met digitale programma's op hun laptop, onder andere voor het verwerken van de leerstof. <i>Eigen kwaliteitsaspect bij standaard OP3 - Pedagogisch-didactisch handelen [2021]</i>

Actiepunt	Prioriteit
De ICT- coördinator heeft planmatig uitgewerkt welke vaardigheden de leerling moet beheersen.	gemiddeld
De ICT-coördinator geeft in leerjaar 1 en 2 klassikale uitleg over het gebruik van de ICT middelen en benodigde vaardigheden.	gemiddeld

### Bijlagen

1. ICT plan vaardigheden

### 4.18 Engelse taal - Vreemde talenonderwijs

Beheersing van de Engelse taal vinden we van belang, omdat kennis van deze taal steeds belangrijker wordt door de toenemende internationalisering, de groeiende mobiliteit en het veelvuldige gebruik van nieuwe (sociale) media.

De belangrijkste kenmerken (eigen kwaliteitsaspecten, eigen ambities) van onze school zijn:

Kwaliteitsindicatoren	
★	Het vak Engels kan afgesloten worden met een IVIO examen. <i>Eigen kwaliteitsaspect bij standaard OP6 - Afsluiting</i>
2.	Het vak Engels wordt gegeven in de groepen 1 tot en met 4. <i>Eigen kwaliteitsaspect bij standaard OP1 - Aanbod</i>

### 4.19 Les- en leertijd

De lessen starten om 8.25, het laatste lesuur eindigt om 14.45. Een lesuur duurt 55 minuten. Er zijn twee pauzes op een lesdag.

Op onze school willen we de leertijd effectief besteden, omdat we beseffen dat voldoende leertijd een belangrijke factor is voor het leren van onze leerlingen. We proberen daarom verlies van leertijd te voorkomen. Ook willen we voldoende leertijd plannen, zodat de leerlingen zich het leerstofaanbod eigen kunnen maken. We werken vanuit een lessentabel (zie Presentis).

De belangrijkste kenmerken (eigen kwaliteitsaspecten, eigen ambities) van onze school zijn:

Kwaliteitsindicatoren	
1.	De leraren beschikken over een expliciet week- en dagrooster. <i>Eigen kwaliteitsaspect bij standaard OP3 - Pedagogisch-didactisch handelen [2021]</i>
2.	Op schoolniveau wordt er voldoende onderwijstijd gepland (lessentabel). <i>Eigen kwaliteitsaspect bij standaard OP4 - Onderwijstijd</i>

### Beoordeling

Omschrijving	Resultaat
Basiskwaliteit PrO (versie 2021) - Onderwijstijd (OP4)	3,3

### Bijlagen

1. Bijzonderheden urentabel
2. Tijdtabel 2023-2024

### 4.20 Pedagogisch handelen

Onze leraren hebben (onder meer) een vormende (opvoedende) taak: hun leerlingen op te voeden tot goede burgers. Daarom vinden we het belangrijk dat leerlingen goed met zichzelf en met anderen (dichtbij en ver weg) kunnen omgaan. In onze lessen besteden we dan ook gericht aandacht aan de sociale en maatschappelijke competenties van de leerlingen. Onze leraren creëren daartoe een veilig en gestructureerd klimaat waarin kinderen zich gewaardeerd en gerespecteerd voelen. Kernwoorden zijn: relatie, competentie en autonomie. Wij hechten veel waarde aan een positieve en motiverende leraar, een begeleider/ coach die ervoor zorgt dat de leerlingen het werk zelfstandig (samen met anderen) kunnen doen en hen laat ontdekken dat ze meer kunnen dan dat zij aanvankelijk dachten.

De belangrijkste kenmerken (eigen kwaliteitsaspecten, eigen ambities) van onze school zijn:

Kwaliteitsindicatoren	
1.	De leraren gaan positief met de leerlingen om en werken bewust aan de relatie met de leerling. <i>Eigen kwaliteitsaspect bij standaard OP3 - Pedagogisch-didactisch handelen [2021]</i>
	De leraar werkt volgens de 5 rollen van de docent. <i>Eigen kwaliteitsaspect bij standaard OP3 - Pedagogisch-didactisch handelen [2021]</i>
3.	De leraren hanteren de afgesproken regels en afspraken <i>Eigen kwaliteitsaspect bij standaard VS2 - Schoolklimaat</i>

### Bijlagen

1. 5 rollen kijkwijzer
2. De 10 gouden regels

### 4.21 Didactisch handelen

Op onze school hebben de leraren de onderwijsbehoeften van de leerlingen in kaart gebracht. Op basis daarvan zorgen de leraren voor gedifferentieerd en gestructureerd onderwijs: ze zorgen voor leerstof, uitleg, opdrachten en begeleiding die past bij zowel de groep als geheel als de individuele leerling. De instructie wordt gegeven aan de hand van het model Directe Instructie. Van belang is, dat de uitleg en de verwerking van de leerstof leiden tot begrip van de leerstof. De verwerking kenmerkt zich door: actieve leerlingen en ondersteuning door de leraar (in evenwicht met uitdaging).

De belangrijkste kenmerken (eigen kwaliteitsaspecten, eigen ambities) van onze school zijn:

Kwaliteitsindicatoren	
	De leraren zorgen voor goed opgebouwde lessen en hanteren de 5 rollen van de docent. <i>Eigen kwaliteitsaspect bij standaard OP3 - Pedagogisch-didactisch handelen [2021]</i>
2.	De leraren geven directe instructie (DIM) <i>Eigen kwaliteitsaspect bij standaard OP3 - Pedagogisch-didactisch handelen [2021]</i>
3.	De leraren zorgen voor tempo- en niveaudifferentiatie <i>Eigen kwaliteitsaspect bij standaard OP3 - Pedagogisch-didactisch handelen [2021]</i>

**Beoordeling**

Omschrijving	Resultaat
Basiskwaliteit PrO (versie 2021) - Pedagogisch-didactisch handelen [2021] (OP3)	2,89
Basiskwaliteit PrO (versie 2021) - Pedagogisch-didactisch handelen [2023] (OP3)	3,06

Actiepunt	Prioriteit
De leraren stemmen de begeleiding doelgericht af op de onderwijsbehoeften van de groep(en) en de individuele leerlingen	gemiddeld
Het didactisch handelen van de docent wordt jaarlijks bekeken m.b.v. de kijkwijzer (5 rollen).	laag

**4.22 Actieve en zelfstandige leerhouding van de leerlingen**

Op onze school hechten we veel waarde aan de zelfstandigheid van de leerlingen. Kernwoorden daarbij zijn: zelf (samen) ontdekken, zelf (samen) kiezen, zelf (samen) doen, regie durven nemen voor het eigen leerproces. Naast zelfstandigheid vinden we het belangrijk om de eigen verantwoordelijkheid van onze leerlingen te ontwikkelen. Autonomie en eigen verantwoordelijkheid betekenen niet, dat de leraren de leerlingen te snel en te gemakkelijk loslaten. Leraren begeleiden de leerprocessen en doen dat "op maat": leerlingen die (wat) meer sturing nodig hebben, krijgen die ook. Leerlingen die meer aan kunnen, krijgen meer autonomie. De belangrijkste kenmerken (eigen kwaliteitsaspecten, eigen ambities) van onze school zijn:

Kwaliteitsindicatoren	
1.	In de basisvorming is de leraar meer sturend en heeft de leerling minder regie, in de beroepsvorming krijgt de leerling steeds meer regie over het eigen leerproces. <i>Eigen kwaliteitsaspect bij standaard OP3 - Pedagogisch-didactisch handelen [2021]</i>

Actiepunt	Prioriteit
De leerling heeft een eigen gesprekkencyclus gericht op competentieontwikkeling.	laag

**Bijlagen**

1. Gesprekkencyclus 2023

**4.23 Klassenmanagement**

Met klassenmanagement bedoelen we: sturen, plannen, regelen en organiseren. Wij vinden dat onze leraren pas succesvol kunnen zijn als ze hun instructie, de leeractiviteiten, alsmede de inrichting van het lokaal goed kunnen organiseren. Door goed klassenmanagement kunnen leraren tegemoet komen aan niveauverschillen. De leraren bereiden hun lessen goed voor.

In de bijlagen zijn de 10 gouden regels en de kijkwijzer 'de 5 rollen' opgenomen.

De belangrijkste kenmerken (eigen kwaliteitsaspecten, eigen ambities) van onze school zijn:

Kwaliteitsindicatoren	
★	De leraren werken met de 10 gouden regels. <i>Eigen kwaliteitsaspect bij standaard OP3 - Pedagogisch-didactisch handelen [2021]</i>
2.	De leraren zorgen voor een effectieve inrichting van hun lokaal. <i>Eigen kwaliteitsaspect bij standaard OP3 - Pedagogisch-didactisch handelen [2021]</i>



#### 4.24 Zicht op ontwikkeling en begeleiding

We streven ernaar, dat iedere leerling zich ononderbroken kan ontwikkelen en ontplooien. Voor elke leerling worden de doelen voor het onderwijs vastgelegd in het OPP. Omdat we te maken hebben met verschillen, moet het onderwijsleerproces zo ingericht worden, dat dit ook mogelijk is. Onze leraren zorgen ervoor, dat ze hun leerlingen goed kennen en ze volgen hun ontwikkeling nauwkeurig met behulp van het lvs Presentis. Omdat we opbrengstgericht werken vergelijken we de uitkomsten van toetsen met onze schoolnormen. Waar nodig stellen we het lesgeven of het aanbod bij, en waar nodig geven we de leerlingen extra ondersteuning. In ons zorgbeleidsplan staat onze zorgstructuur uitgebreid beschreven (zie bijlage).

Naast het zorgbeleidsplan beschikt onze school over een schoolondersteuningsprofiel (SOP). Het SOP verheldert welke leerlingen we zorg kunnen bieden en wat de extra ondersteuning van leerlingen inhoudt.

We volgen de ontwikkeling van leerlingen voortdurend, maar formeel gebeurt dit bij de leerlingbesprekingen (twee keer per jaar, in februari en juni). Tijdens de besprekingen komt de ontwikkeling van de leerling aan de orde. De afspraken naar aanleiding van het overleg worden vastgelegd en gemonitord via Presentis. De CVB volgt de ontwikkeling van de leerlingen en is verantwoordelijk voor de uitvoering van het OPP.

We hebben een time-outmedewerker en een schoolcoach die leerlingen ondersteuning kunnen bieden.

De belangrijkste kenmerken (eigen kwaliteitsaspecten, eigen ambities) van onze school zijn:

Kwaliteitsindicatoren	
1.	De zorgcoördinator monitort de zorg i.s.m. de zorgondersteuningsgroep. <i>Eigen kwaliteitsaspect bij standaard OP2 - Zicht op ontwikkeling en begeleiding [2021]</i>
2.	De leraren signaleren vroegtijdig welke leerlingen zorg nodig hebben. <i>Eigen kwaliteitsaspect bij standaard OP2 - Zicht op ontwikkeling en begeleiding [2021]</i>
3.	De geboden zorg en het effect daarvan worden vastgelegd in het lvs Presentis. <i>Eigen kwaliteitsaspect bij standaard OP2 - Zicht op ontwikkeling en begeleiding [2021]</i>

#### Beoordeling

Omschrijving	Resultaat
Basiskwaliteit PrO (versie 2021) - Zicht op ontwikkeling en begeleiding [2021] (OP2)	3,46
Basiskwaliteit PrO (versie 2021) - Zicht op ontwikkeling en begeleiding [2023] (OP2)	3,35

Actiepunt	Prioriteit
Het SOP wordt jaarlijks geëvalueerd en aangepast indien nodig.	laag
Interventies m.b.t. leerlinggedrag worden beschreven en planmatig vastgelegd, de resultaten zijn navolgbaar.	gemiddeld
De school heeft voor de kernvakken op schoolniveau ambitieuze en realistische normen vastgelegd.	gemiddeld

#### Bijlagen

1. Zorgbeleidsplan
2. Schoolondersteuningsprofiel 2022-2027

#### 4.25 Differentiatie en afstemming

Tijdens de lessen differentiëren leraren en geven zij onderwijs op verschillende niveaus. Daarnaast zorgen de leraren voor afstemming in : instructie, verwerking, leertijd en aanbod.

De belangrijkste kenmerken (eigen kwaliteitsaspecten, eigen ambities) van onze school zijn:

Kwaliteitsindicatoren	
1.	De leraren werken in de basisvorming en beroepsvorming groepsdoorbrekend op niveau bij taal. <i>Eigen kwaliteitsaspect bij standaard OP3 - Pedagogisch-didactisch handelen [2021]</i>
2.	De leraren zorgen voor tempodifferentiatie. <i>Eigen kwaliteitsaspect bij standaard OP3 - Pedagogisch-didactisch handelen [2021]</i>
3.	De leraren stemmen hun onderwijs af op (de behoeften van) individuele leerlingen. <i>Eigen kwaliteitsaspect bij standaard OP3 - Pedagogisch-didactisch handelen [2021]</i>

Actiepunt	Prioriteit
Het groepsdoorbrekend werken is ingebed in de structuur/ lessentabel.	laag

#### 4.26 Talentontwikkeling

We hebben oog hebben voor de individuele talenten van de leerlingen. Daarbij gaat het ons om talenten in de meest brede zin van het woord. Het kan gaan om talenten voor een bepaald vak, stage in een bepaalde sector, maar ook om creatieve, culturele, sociale en onderzoekende talenten. Als leerlingen specifieke talenten hebben of ontdekken tijdens de schoolloopbaan, dan stimuleren we hen om deze verder te ontwikkelen. Het portfolio is een belangrijk middel om talenten vast te leggen.

De belangrijkste kenmerken (eigen kwaliteitsaspecten, eigen ambities) van onze school zijn:

Kwaliteitsindicatoren	
1.	Talenten worden in beeld gebracht (Mijntalent). Elk jaar worden bijzondere talenten geportretteerd en in de school tentoongesteld. <i>Eigen kwaliteitsaspect bij standaard OP3 - Pedagogisch-didactisch handelen [2023]</i>
2.	Elke leerling heeft een portfolio. <i>Eigen kwaliteitsaspect bij standaard VS2 - Schoolklimaat</i>

Actiepunt	Prioriteit
Het portfolio wordt ingezet om de talent- en algehele ontwikkeling (Wat kan ik?) vast te leggen.	laag

#### 4.27 Bijdragen aan gelijke kansen

Onze school vindt het van belang om kansenongelijkheid te bestrijden en een bijdrage te leveren aan het geven van gelijke kansen. Leerlingen die een belemmerende thuissituatie hebben, verdienen extra aandacht. Juist deze leerlingen willen we een extra steuntje in de rug geven, zodat zij meer in staat gesteld worden om hun kansen te benutten. Dat vraagt met name om gesprekken met de leerling, maar ook met de ouder(s)/ verzorger(s). Daarnaast schakelen we ketenpartners in om hen te ondersteunen in het begeleiden van hun kind.

De belangrijkste kenmerken (eigen kwaliteitsaspecten, eigen ambities) van onze school zijn:

Kwaliteitsindicatoren	
★	In het kader van kansengelijkheid bieden wij een extra taalaanbod aan leerlingen met een taalachterstand. Hierdoor kunnen zij optimaal gebruik maken van de opleidingsmogelijkheden, certificeringen en diplomeringen. <i>Eigen kwaliteitsaspect bij standaard OP0 - Basisvaardigheden [2023]</i>
★	We staan garant voor leerlingen/ ouder(s), verzorger(s) die financieel minder draagkrachtig zijn. <i>Eigen kwaliteitsaspect bij standaard VS2 - Schoolklimaat</i>
3.	De school heeft in het kader van gelijke kansen een samenwerking met ketenpartners (Mee Veluwe, GGD, Gemeente, Sportfonds). <i>Eigen kwaliteitsaspect bij standaard OP2 - Zicht op ontwikkeling en begeleiding [2021]</i>

#### 4.28 Passend onderwijs

Wij vinden dat elke jongere recht heeft op goed en passend onderwijs. In beginsel zijn wij het eens met de stelling, dat zo veel mogelijk leerlingen regulier voortgezet onderwijs moeten kunnen volgen. Wij realiseren ons dat we een zorgplicht hebben. Onze school richt zich op het geven van een passend lesaanbod, waar nodig met extra ondersteuning. Binnen het SWV spelen wij een belangrijke rol als het gaat om passend onderwijs. Wij vervullen een rol voor leerlingen die het reguliere VO onderwijs niet kunnen volgen. In ons schoolondersteuningsprofiel hebben we beschreven welke ondersteuning we wel en niet kunnen geven.

Het SOP is opgenomen in de bijlagen.

De belangrijkste kenmerken (eigen kwaliteitsaspecten, eigen ambities) van onze school zijn:

Kwaliteitsindicatoren	
1.	De school participeert in netwerken om extra ondersteuning te kunnen garanderen. <i>Eigen kwaliteitsaspect bij standaard OP2 - Zicht op ontwikkeling en begeleiding [2021]</i>
2.	Onze school heeft diverse programma's voor individuele begeleiding op sociaal emotioneel gebied. <i>Eigen kwaliteitsaspect bij standaard OP1 - Aanbod</i>

#### 4.29 Ononderbroken ontwikkeling

De meeste leerlingen zullen het aangeboden onderwijsaanbod in vijf jaar tijd doorlopen. Binnen onze school doubleren leerlingen zo weinig mogelijk. Doubleren op Mijnschool betekent dat bepaalde onderdelen van het lesaanbod opnieuw worden aangeboden aangezien we deze belangrijk vinden voor een doorgaande ontwikkeling. Zo kan het zijn dat een leerling uit klas 3 een onderdeel doet uit klas 2. Andersom is ook mogelijk. Leerlingen kunnen onderdelen van het lesaanbod in een andere of hogere klas volgen indien we hen hiermee positief stimuleren en hen laten groeien in datgene waar ze goed in zijn.

Zodra de leerkrachten signaleren dat er sprake is van stagnatie in de ontwikkeling, wordt er met de coördinator leerontwikkeling i.s.m. de mentor besproken wat er gedaan kan (moet) worden om die stagnatie te verhelpen. Om ervoor te zorgen dat leerlingen zich optimaal kunnen ontwikkelen is het van belang dat leerkrachten methodes en leerlijnen goed kennen. Daarmee borgen we (ook) een ononderbroken ontwikkeling.

De belangrijkste kenmerken (eigen kwaliteitsaspecten, eigen ambities) van onze school zijn:

Kwaliteitsindicatoren	
1.	We dragen zorg voor een warme overdracht van het PO naar het Pro, van het Pro naar het VMBO of MBO, van het Pro naar werk. <i>Eigen kwaliteitsaspect bij standaard OP6 - Afsluiting</i>
2.	We hebben drie maal per jaar afstemmingsoverleg (voortgangsgesprekken) met ouder(s)/ verzorger(s).. <i>Eigen kwaliteitsaspect bij standaard OP6 - Afsluiting</i>
3.	We hebben beleidsafspraken met andere scholen over de in -en uitstroom. <i>Eigen kwaliteitsaspect bij standaard SKA1 - Visie, ambities en doelen</i>

### Beoordeling

Omschrijving	Resultaat
Basiskwaliteit Pro (versie 2021) - Basisvaardigheden [2023] (OP0)	2,92

Actiepunt	Prioriteit
De school heeft voor het onderwijs in de basisvaardigheden burgerschap een doelgericht en samenhangend curriculum dat past bij de leerlingenpopulatie van de school	hoog
De overdracht van klas naar klas is geborgd in de jaarplanning, er is beschreven hoe de overdracht plaatsvindt.	hoog
De coördinator leerontwikkeling wordt ingezet/ geraadpleegd voor leerlingen met een 'complexe' stagnatie t.a.v. de leerontwikkeling.	gemiddeld

### 4.30 Opbrengstgericht werken

Opbrengstgericht werken is het bewust, systematisch en cyclisch werken aan het verbeteren van de resultaten. Hierbij gaat het niet alleen om leerprestaties, maar ook om sociaal-emotionele resultaten.

Ons onderwijs is doelgericht en wij evalueren de doelen. Voor de kernvakken bepalen wij jaarlijks de schoolnormen.

De belangrijkste kenmerken (eigen kwaliteitsaspecten, eigen ambities) van onze school zijn:

Kwaliteitsindicatoren	
★	Wij werken met een gesprekkencyclus voor leerlingen en monitoren de resultaten. <i>Eigen kwaliteitsaspect bij standaard OR1 - Resultaten</i>
★	Periodiek meten wij de algemene competenties. Dit leidt tot nieuwe doelen voor verder te ontwikkelen competenties. <i>Eigen kwaliteitsaspect bij standaard OP2 - Zicht op ontwikkeling en begeleiding [2021]</i>

Actiepunt	Prioriteit
We werken met het leerrotemodel in Presentis.	gemiddeld
Het leerrotemodel is herkenbaar in het OPP.	gemiddeld

### 4.31 Resultaten

We streven (zo hoog mogelijke) opbrengsten na m.b.t. : taal, rekenen, de sociaal-emotionele ontwikkeling, burgerschap, de praktijkvakken en stage. We achten het van belang dat de leerlingen presteren naar hun mogelijkheden en dat ze opbrengsten realiseren die leiden tot passend (en succesvol) vervolgonderwijs en/of duurzame arbeid. Op onze school gebruiken we een leerlingvolgsysteem om de ontwikkeling van de leerlingen te monitoren (Presentis). We monitoren tijdens de leerlingbesprekingen & de teambesprekingen of de leerlingen zich

ononderbroken kunnen ontwikkelen.

De belangrijkste kenmerken (eigen kwaliteitsaspecten, eigen ambities) van onze school zijn:

Kwaliteitsindicatoren	
★	Wij volgen de leerlingen gedurende twee jaar na de uitstroom d.m.v. nazorgoverleg met ketenpartners. <i>Eigen kwaliteitsaspect bij standaard OP2 - Zicht op ontwikkeling en begeleiding [2021]</i>
2.	De leerlingen presteren naar verwachting in het vervolgonderwijs en/ of in het werkveld. <i>Eigen kwaliteitsaspect bij standaard OR1 - Resultaten</i>
3.	Alle resultaten zijn vastgelegd in één LVS systeem (Presentis). <i>Eigen kwaliteitsaspect bij standaard OP2 - Zicht op ontwikkeling en begeleiding [2021]</i>

### Beoordeling

Omschrijving	Resultaat
Basiskwaliteit PrO (versie 2021) - Resultaten (OR1)	3

### 4.32 Toetsing en afsluiting

Op onze school zorgen we voor een ordelijk verloop van de toetsing en afsluiting. Tussentijds meten we de ontwikkeling van de leerlingen m.b.v. het Cito-leerlingvolgsysteem. De resultaten worden ingevoerd in het LVS Presentis. Ouders worden tijdens de voortgangsgesprekken (2 x per jaar) geïnformeerd over de toetsresultaten van de Cito, de behaalde cijfers voor de vakken en het resultaat van de competentiemeting.

Wij werken met het examenreglement voor het het Pro diploma.

Wij werken met branche erkenningen SVA 1 & 2.

Wij werken met IVIO examens.

De belangrijkste kenmerken (eigen kwaliteitsaspecten, eigen ambities) van onze school zijn:

Kwaliteitsindicatoren	
★	Mijnschool biedt leerlingen meer dan het Pro diploma. <i>Eigen kwaliteitsaspect bij standaard OP6 - Afsluiting</i>

### Beoordeling

Omschrijving	Resultaat
Basiskwaliteit PrO (versie 2021) - Afsluiting (OP6)	3,75

### Bijlagen

1. Examenreglement

### 4.33 Praktijkvorming en stage

Wij hebben een uitgebreid programma van praktijkvakken en stage. De opbouw is gefaseerd. In de klassen 1 en 2 oriënteren de leerlingen zich op alle beroepsgerichte praktijkvakken. In leerjaar 3 maken de leerlingen keuzes voor twee vooropleidingen. In leerjaar 4 en 5 volgen de leerlingen een gekozen beroepsopleiding die leidt tot een branche-erkenning Scholing Voor Arbeid- SVA1 of SVA 2 (of vergelijkbaar).

In leerjaar 1 en 2 is er de maatschappelijke Masstage (in elk jaar 10 uur). In leerjaar 3 zijn er begeleide stages en kunnen leerlingen doorstromen naar een 'vrije' stage. In leerjaar 4 en 5 zijn de stages gekoppeld aan een opleiding en de uitstroommogelijkheden.

Daarnaast zijn er algemene praktijkvakken die horen bij de algehele ontwikkeling en ook de zelfredzaamheid zoals gym, koken, BKV/ CKV. Leerlingen die niet in staat zijn om een beroepsopleiding te halen, werken aan algemene werknemersvaardigheden.

De belangrijkste kenmerken (eigen kwaliteitsaspecten, eigen ambities) van onze school zijn:

Kwaliteitsindicatoren	
★	De opbouw van het onderwijsaanbod waaronder praktijk en stage is beschreven in 'Ons Onderwijs' & het stagebeleidsplan. <i>Eigen kwaliteitsaspect bij standaard OP5 - Praktijkvorming/stage</i>
2.	De praktijkvorming en stage zijn verankerd in het lesaanbod en rooster. <i>Eigen kwaliteitsaspect bij standaard OP5 - Praktijkvorming/stage</i>

## Bijlagen

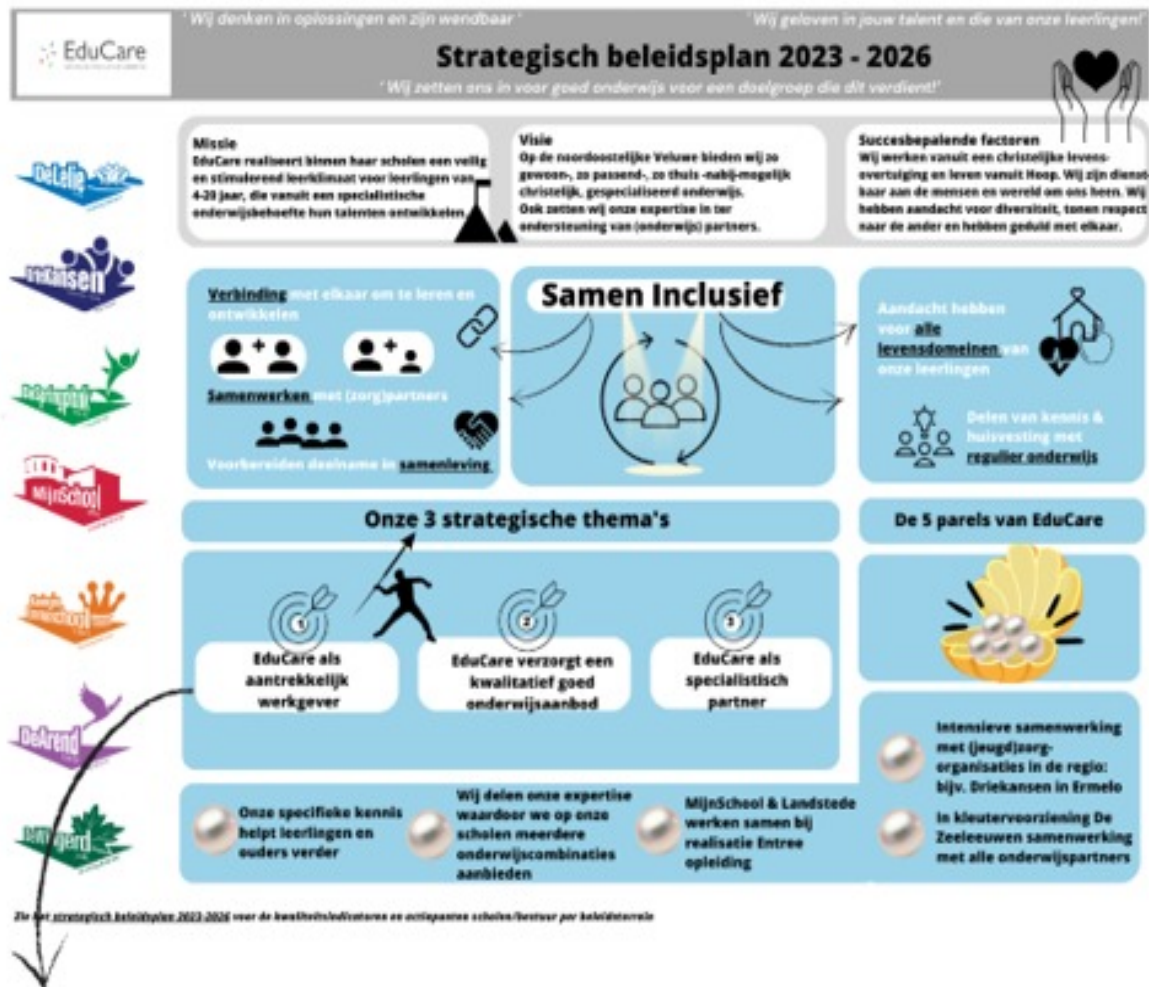
1. Ons Onderwijs

## 5 Personeelsbeleid

### 5.1 Personeelsbeleid Stichting EduCare

#### Rol & doelen HR-afdeling b

De HR speerpunten voortkomend uit het strategisch beleidsplan **Samen Inclusief** & daarmee een onderdeel van de schoolplannen (2024-2027), worden hieronder beschreven.



#### EduCare als aantrekkelijk werkgever

EduCare ontwikkelt zich als een lerende organisatie, waarbij we vanuit gedeeld leiderschap onze professionele leergemeenschap vormgeven. We stimuleren groei en ontwikkeling, omdat we geloven dat dit onze medewerkers stimuleert om nog beter onderwijs te verzorgen, wat direct weer ten goede komt aan de talentontwikkeling van onze leerlingen.

'EduCare als aantrekkelijke werkgever' is één van de drie strategische thema's uit het SPB 2023-2026 (zie hierboven).

Vanuit HR zullen we voor de komende tijd (2024-2027) beleidstukken herschrijven & passende en gedragen personeelsinstrumenten inzetten die aan dit belangrijke thema bijdragen.

De **vernieuwde gesprekkencyclus** die we in 2023 hebben vormgegeven, zal vanaf het kalenderjaar 2024 ook daadwerkelijk binnen EduCare worden ingezet. Elk jaar wordt er een ontwikkelgesprek gepland en gedurende het jaar vinden er 'goede gesprekken' plaats. Ontwikkeling is binnen EduCare geen momentopname; we zien het als een doorlopend proces. Eind 2024 evalueren we hoe de invoering van de nieuwe gesprekkencyclus in de praktijk is verlopen en sturen we bij waar nodig.

EduCare wil werken vanuit **verbinding en vertrouwen** (zie ook de visuele weergave hierboven). Door de aanwezigheid van verbinding en vertrouwen wordt eigenaarschap gevoeld. Het 'goede gesprek' wordt dan ook vanuit medewerkers geïnitieerd. Hierdoor wordt tijdig vanuit gezamenlijkheid besproken wat nodig is om **veerkracht** te behouden.

Als goed werkgever biedt EduCare voor de komende jaren verschillende mogelijkheden om de medewerker stil te laten staan bij zijn veerkracht. Denk hierbij aan het aanbieden van diverse workshops en/of gesprekken met coaches. Het **project Veerkracht** wordt een doorlopen project, waarbij jaarlijks een verdieping wordt georganiseerd op dit thema. De medewerker heeft dan de mogelijkheid een veerkrachtgesprek aan te gaan met een extern professional. Vanuit gezamenlijkheid wordt er een plan van aanpak opgesteld. De medewerker deelt dit met zijn leidinggevende in het 'goede gesprek'/ontwikkelgesprek, waardoor ook deze input wordt opgevolgd en waar nodig bijgestuurd.

De leidinggevende is een zeer belangrijke schakel in het welzijn van de medewerker. Om de leidinggevendenden te kunnen ondersteunen, te adviseren en daar waar passend te ontzorgen, vindt er in ieder geval elk kwartaal een **HR kwartaal gesprek** met de HR-adviseur plaats. De (vernieuwde) gesprekkencyclus, het ontwikkelbudget, functioneren & ziekteverzuim en formatievragen zijn voorbeelden van vaste agendapunten van dit kwartaalgesprek. Daarnaast wordt dit moment uiteraard gebruikt om over te sparren over zaken die op dat moment spelen.

EduCare organiseert 3 x per schooljaar het **SMT overleg (Sociaal Medisch Team)**, waarbij de verzuimconsulent van onze arbodienst, de schooldirecteur en de HR adviseur aanwezig zijn. Door deze frequentie worden de verzuimdossiers goed gemonitord. Ook komen de frequente verzuimers ter sprake, worden de 'potentiële' ziektegevallen besproken (beter voorkomen dan genezen) en wordt gekeken het ziekteverzuimpercentage per school, waarna benodigde acties worden ingepland.

In de (thema) **DB's** worden de directeuren meegenomen in de ontwikkelingen op HR-gebied, brengen we onze medewerkers middels de rubriek HR in **de nieuwsbrief** op de hoogte van actualiteiten en organiseren we het **HR Administratie overleg** om nog meer verbinding te blijven houden met de (HR) administraties van de scholen. Hierdoor kunnen we onze bovenschoolse HR rol nog beter uitvoeren & vindt er kruisbestuiving onder de HR-administraties plaats.

Voor de komende jaren willen we vanuit de HR afdeling ook aandacht & inhoud geven aan de volgende onderwerpen:

#### **Medewerkerstevredenheidsonderzoek**

Eens in de 2 jaar willen we in het voorjaar als werkgever middels een anonieme vragenlijst de tevredenheid van onze medewerkers meten. In 2024 vindt dit opnieuw plaats.

Tijd en aandacht voor dit gehele proces vanuit de directie naar onze medewerkers is hiervoor van groot belang: communicatie is hierin het sleutelwoord. Wij als HR afdeling dragen zorg voor ondersteunende communicatie hierin (denk aan informatie voor de nieuwsbrief/bijv. een PowerPoint t.b.v. werkoverleggen & bijeenkomsten en denken mee aan hoe we voor een hoog respons kunnen zorgdragen; Wanneer dit onderzoek gaat 'leven' onder de medewerkers, zullen we een hoger respons ontvangen. Een hoge respons geeft ons een representatief beeld van wat er binnen EduCare speelt en vormt een fundamentele basis om aan de slag te gaan met de resultaten. Deze ingezette acties leiden tot verbetering en de tevredenheid onder de medewerkers zal stijgen.

#### **Arbobeleid (nieuw onderdeel IPB)**

We vinden het belangrijk dat wij er als werkgever alles aan doen om onze medewerkers veilig en gezond te laten werken. Begin 2023 is de RI&E uitgevoerd op alle scholen. Onze medewerkers met preventietaken hebben meegelopen met deze inventarisatie en zullen in november 2023 een voorlichtingsbijeenkomst bijwonen waarin het systeem wordt uitgelegd en de taken zijn verduidelijkt. Om het gebruik van de RI&E en daarmee het belang van een veilige en gezonde werkomgeving te onderstrepen, organiseren we vanuit HR jaarlijks een bijeenkomst voor de medewerkers met preventietaken.

De schoolleiding en de preventiemedewerkers zullen aandachtspunten en/of acties die vanuit de RI&E zijn opgepakt onder de aandacht brengen in weekmails/nieuwsbrieven of andere communicatiekanalen en/of (team)voorlichtingsbijeenkomsten. Door herhaling & aandacht dragen we gezamenlijk zorg voor een veilige en gezonde werkomgeving en komt dit onderwerp in ons DNA.



### Introductiebeleid (onderdeel IPB)

In het schooljaar 2024-2025 vernieuwen we ons introductiebeleid (werkgroep) waarbij het organiseren van een **introductiebijeenkomst** tussen de herfst- en de kerstvakantie voor nieuwe medewerkers een vernieuwde inzet is. Het is belangrijk dat de nieuwe medewerkers zich welkom voelen op de school én binnen de stichting. De introductiebijeenkomst draagt bij aan het gevoel ook onderdeel te zijn van een groter geheel (Stichting EduCare) en we vergroten hiermee de zichtbaarheid van (de functies binnen) het bestuurskantoor.

Verder gaan we vanuit de HR-afdeling (wanneer wenselijk met een samengestelde werkgroep) de komende jaren de overige onderwerpen van het Integraal Personeelsbeleid (IPB) actualiseren, zoals het werving & selectiebeleid. Ook gaan we aandacht geven aan onze belangrijke doelgroep “stagiaires”; onze nieuwe medewerkers van de toekomst!

### 5.2 Bevoegde en bekwame leraren

Op onze school werken bevoegde en bekwame leraren. Het is uitgesloten dat een leraar op onze school werkzaamheden kan verrichten, zonder bevoegd te zijn. Alle leraren beschikken daarom over een pabo-diploma of een 2de graads bevoegdheid of zijn in opleiding onder verantwoordelijkheid van de directie. We werken ook met leerwerkmeesters. Zij geven les onder de bevoegdheid van de bouwcoördinator praktijk. De leerwerkmeesters geven les in praktijkvakken.

De schoolleider beschikt over een diploma van een opleiding voor schoolleiders. Ten aanzien van het bijhouden van de bekwaamheid van de directie en de leraren verwijzen we naar de paragraaf Professionalisering. Daarin staat de gevolgde scholing over de afgelopen periode vermeld. Het instrument Cupella geeft ons inzicht in de mate van bekwaamheid van de leraar. De directeur staat ingeschreven in het schoolleidersregister (RDO). Tenslotte werken alle betrokkenen met een bekwaamheidsdossier. Zie de paragraaf Bekwaamheidsdossier voor de inhoud daarvan.

### 5.3 Schoolleiding

De schoolleiding wordt gevormd door de directeur en de adjunct-directeur van de school. De directie werkt met 3 bouwcoördinatoren die elk een taakgroep aansturen. Kenmerkend voor de schoolleiding is, dat ze zich richt op het zorgen voor goede communicatie en op het adequaat organiseren van de gang van zaken op school. In de derde plaats vindt de schoolleiding met name het onderwijskundig leiderschap van belang. De directie wil adaptief leiding geven, dat betekent dat ze daar waar nodig en noodzakelijk rekening houdt met verschillen tussen leraren.

Actiepunt	Prioriteit
De bouwcoördinatoren geven leiding aan taakgroepen. De leidinggevende en coördinerende taken moeten worden gewogen/ beschreven in de Fuwa.	gemiddeld

### 5.4 Professionele cultuur

De schoolleiding streeft ernaar de school te ontwikkelen tot een lerende organisatie, tot een school die gekenmerkt wordt door een professionele schoolcultuur. Daarom worden er jaarlijks studiedagen voor het gehele team ingeroosterd. In de komende schoolplanjaren is er extra scholing m.b.t. communicatie ('de schaal van samenwerking') die we nodig vinden om van en met elkaar te leren.

Een ander belangrijk item van de professionele schoolcultuur is de ontwikkeling van de leraren tot nog betere leraren en van leerwerkmeesters tot nog betere leerwerkmeesters. Daartoe leggen de directie en de bouwcoördinatoren klassenbezoeken af en worden er feedbackgesprekken gevoerd. De leraren en leerwerkmeesters houden hun eigen ontwikkeling bij in het bekwaamheidsdossier. Het pop (onderdeel gespreksformulier 'Huis van werkvermogen') is hier onderdeel van. De taakgroepen borgen dat de leraren een actieve bijdrage leveren aan de ontwikkeling en uitvoering van het onderwijskundig beleid. Daarnaast participeren ze in werkgroepen die gestalte geven aan de realisatie van de actiepunten zoals deze zijn opgenomen in het schoolplan en het jaarplan.

De professionaliseringsdagen zijn opgenomen in de bijlage: Meerjarenscholingsplan.

De ontwikkeling van de leraren en leerwerkmeesters wordt gevolgd via de kijkwijzer De 5 rollen. Zie bijlagen:

1. Meerjarenscholingsplan
2. Kijkwijzer 'de 5 rollen'

Kwaliteitsindicatoren	
1.	Mijn School werkt met een meerjaren-scholingsplan. <i>Eigen kwaliteitsaspect bij standaard SKA2 - Uitvoering en kwaliteitscultuur</i>
2.	De Kijkwijzer van de 5 rollen is herkenbaar in de school. <i>Eigen kwaliteitsaspect bij standaard SKA2 - Uitvoering en kwaliteitscultuur</i>

Actiepunt	Prioriteit
Het verbeteren van de communicatie tussen de taakgroepen en teamleden onderling, het leren gebruiken van communicatietools.	gemiddeld
Teamleden leren elkaar professioneel feedback te geven.	gemiddeld

### 5.5 Beleid met betrekking tot stagiaires

Voor de aanwas van nieuwe leerkrachten vinden wij het belangrijk om een bijdrage te leveren aan de ontwikkeling van aankomende leerkrachten, MBO 4 studenten en studenten van hogescholen. Daarom bieden wij stagiaires de gelegenheid om ervaring op te doen. Jaarlijks wordt binnen het team geïnventariseerd welke leerkracht een stagiaire of LIO'er in de klas wil (kan) begeleiden. Het aantal plaatsingsmogelijkheden wordt doorgegeven. Mogelijke stagiaires worden uitgenodigd voor een gesprek met een lid van de directie en de betreffende leerkracht. Als na het gesprek alle partijen positief zijn worden nadere afspraken gemaakt. Voor de beoordeling van stagiaires maken wij gebruik van de beoordelingsinstrumenten van de opleidingsschool, met inachtneming van ons eigen competentieprofiel (zie onze competentiegids en onze kijkwijzer).

We hanteren een eigen beleid rond de begeleiding van studenten. Zie bijlage.

Kwaliteitsindicatoren	
1.	Wij hebben beleid voor de begeleiding van studenten <i>Eigen kwaliteitsaspect bij standaard SKA2 - Uitvoering en kwaliteitscultuur</i>

### Bijlagen

1. De begeleiding van studenten

### 5.6 Introductie en begeleiding

Nieuwe leraren krijgen een mentor en naast de uren duurzame inzetbaarheid een 'bijzonder budget' van 40 uren op jaarbasis voor het inwerken in de organisatie. De mentor voert het introductiebeleid (zie Regeling Introductie en begeleiding) uit, waarbij het speerpunt ligt op de bespreking van de competentieset in onze competentiegids. Daarmee wordt de nieuwe collega op de hoogte gesteld van de missie, de visies en de doelen van de school. Nieuwe leraren ontwikkelen een POP dat zich richt op het leren beheersen van de criteria (competentieset), en dan met name de criteria die zijn gerelateerd aan de fase 'startbekwaam'. De lesobservaties (zie begeleidingsplan) worden uitgevoerd door de mentor, de bouwcoördinator en de directeur.

### 5.7 Taakbeleid

We zijn bezig met het her-opzetten van het taakbeleid en worden in dit proces ondersteund door een extern deskundige.

De directie voert samen de bouwcoördinatoren individuele gesprekken met de medewerkers over de inzet van de taakuren voor het komende schooljaar. Deze afspraken worden individueel vastgelegd en voor de zomer ontvangt iedere medewerker het overzicht van de afspraken. We werken aan evenwichtige taakverdeling ter voorkoming van werkdruk en overbelasting. We laten de taken aansluiten bij de interesse en expertise van medewerkers.

### 5.8 Klassenbezoek

De directie en de bouwcoördinatoren leggen jaarlijks bij ieder teamlid klassenbezoeken af. Daarbij gebruiken we de

kijkwijzer 'De 5 rollen'. Bij het klassenbezoek wordt de kijkwijzer gebruikt. Daarnaast wordt bekeken of de leraar op een correcte wijze uitvoering geeft aan de gemaakte afspraken en/of het eigen persoonlijke ontwikkelplan. Na afloop van het klassenbezoek volgt (standaard) een reflectief gesprek waarin nieuwe afspraken worden gemaakt en waarin de follow-up wordt vastgelegd. Naast klassenbezoeken onderscheiden we flitsbezoeken. Deze consultaties zijn kort en gekoppeld aan een observatiepunt. Na afloop krijgt de leraar een reflectieve vraag. De reflectieve vraag en het antwoord worden door de leraar gearchiveerd in het bekwaamheidsdossier Cupella.

Kwaliteitsindicatoren	
1.	De flitsbezoeken worden standaard gevolgd door een reflectieve vraag. <i>Eigen kwaliteitsaspect bij standaard SKA2 - Uitvoering en kwaliteitscultuur</i>

## 5.9 Bekwaamheidsdossier

Alle werknemers beschikken over een zogenaamd bekwaamheidsdossier. Deze dossiers worden beheerd door de leraren zelf; het dossier is altijd op school aanwezig. We gebruiken op Mijnschool het bekwaamheidsdossier van Cupella. De directie zorgt ervoor, dat het bekwaamheidsdossier een levend document is door er veelvuldig mee te laten werken, door het te gebruiken bij het personeelsbeleid. In dit dossier bevinden zich:

- Afschriften van diploma's en certificaten
- De competentieset (5 rollenscores)
- De gescoorde kijkwijzers
- De persoonlijke ontwikkelplannen
- De gespreksverslagen (ontwikkelgesprekken), POP
- Overzicht van de gemaakte afspraken
- Overzicht van reflectieve vragen en antwoorden (flitsbezoeken)

## 5.10 Professionalisering

Voor de professionalisering hebben we een meerjarenscholingsplan dat gekoppeld is aan het schoolplan. De professionalisering staat hiermee in relatie met de schoolontwikkeling. Naast de teamscholing zijn er mogelijkheden voor persoonlijke ontwikkeling. Een medewerker bespreekt de persoonlijk ontwikkeling en de eventueel daarbij behorende professionalisering -in relatie tot de schoolontwikkeling- tijdens het jaargesprek 'Huis van werkvermogen' en het POP.

We besteden jaarlijks aandacht aan teamscholing gerelateerd aan de schoolontwikkeling. Het team heeft inspraak op de onderwerpen van scholing. Het inventariseren van de scholingsonderwerpen vindt plaats tijdens de teamevaluatie in juni en december. Het scholingsplan heeft de goedkeuring van de MR.

Kwaliteitsindicatoren	
1.	We hebben een meerjarenscholingsplan <i>Eigen kwaliteitsaspect bij standaard SKA2 - Uitvoering en kwaliteitscultuur</i>
2.	Elke medewerker heeft een POP <i>Eigen kwaliteitsaspect bij standaard SKA2 - Uitvoering en kwaliteitscultuur</i>

### Bijlagen

1. Meerjarenscholingsplan

## 5.11 Verzuimbeleid

Een zieke werknemer meldt zich ziek bij de bouwcoördinator. Deze regelt de vervanging. De werknemer meldt zich ook beter bij de bouwcoördinator. Bij langduriger verzuim wordt de werknemer opgeroepen bij de Arbo-arts. Bij kort veelvuldig verzuim wordt een verzuimgesprek gehouden door de directeur. Bij vermoeden van oneigenlijk verzuim wordt de Arbo-arts ingeschakeld, in overleg met de personeelsconsulent. Langdurig verzuim wordt afgehandeld conform de Wet Poortwachter. De re-integratie voor wat betreft het functioneren op school valt onder de verantwoordelijkheid van de directeur. Bij ziekte wordt, naast de informele contacten door de collegae, formeel door de directeur contact onderhouden met de betrokkene. Indien de zieke werknemer daar prijs op stelt, worden er

huisbezoeken afgelegd. Regelmatig (eens per 6 weken) wordt een kaart of bloemetje gestuurd namens het team.

## 6 Organisatiebeleid

### 6.1 Organisatiestructuur

De directie (directeur en adjunct-directeur) geven –onder eindverantwoordelijkheid van de bestuurder van Educare leiding aan de school. De directie is integraal verantwoordelijk voor de dagelijkse gang van zaken en het (uitvoeren van het) beleid. De directie wordt bijgestaan door drie bouwcoördinatoren voor respectievelijk de basisvorming, beroepsvorming en praktijkvorming. De bouwcoördinatoren en de directie vormen samen het MT. De school heeft de beschikking over een ouderraad en een MR. Op Stichtingsniveau is er een GMR.

### 6.2 Groeperingsvormen

We onderscheiden in de school verschillende groepen op basis van niveau, onderwijszorgbehoefte en beroepssector.

In het eerste leerjaar is er een schakelklas. Leerlingen krijgen extra lesstof aangeboden en kunnen bij voldoende ontwikkeling doorstromen naar het eerste jaar van het VMBO.

In het eerste leerjaar is er tevens een zorggroep. Leerlingen die extra zorg behoeven tijdens het eerste leerjaar (zelfstandig worden, werken aan sociaal welbevinden) worden in de zorgklas geplaatst.

In de leerjaren 2, 3 en 4 kennen we de Pro+ route. Leerlingen worden door middel van een extra onderwijsaanbod gestimuleerd om te kunnen doorstromen naar de BOL- of BBL in leerjaar 5. In leerjaar 2, 3 en 4 zijn er daarnaast groepen die het standaardprogramma volgen.

In leerjaar 4 worden de leerlingen ingedeeld op beroepssectoren en volgen ze een opleiding naar geschiktheid en keuze.


In leerjaar 5 kennen we de uitstroombegroep die zich richt op het vinden van duurzame arbeid.

In leerjaar 5 kennen we ook de BOL -en BBL route. Leerlingen worden via deze route op Mijnschool opgeleid tot niveau 1 entree.

### 6.3 Schoolklimaat

Wij vinden het belangrijk, dat de school een veilige en verzorgde omgeving is voor de leerlingen en de medewerkers. Een omgeving waarin iedereen zich geaccepteerd voelt en waar het plezierig samenwerken is. De medewerkers beseffen dat ze een voorbeeldfunctie hebben en laten zien en merken dat de basiswaarden worden nageleefd. Wij grijpen snel in bij pestgedrag en bij uitingen die discriminerend en/of racistisch zijn. Onze school is een school die openstaat voor ouders. Sterker nog: we proberen ouders optimaal te informeren en te betrekken bij de dagelijkse gang van zaken.

De belangrijkste kenmerken (eigen kwaliteitsaspecten, eigen ambities) van onze school zijn:

Kwaliteitsindicatoren	
1.	We hebben een gesprekkencyclus voor ouders en leerlingen. <i>Eigen kwaliteitsaspect bij standaard OP6 - Afsluiting</i>
	We werken met de 10 gouden regels voor een goed schoolklimaat. <i>Eigen kwaliteitsaspect bij standaard VS2 - Schoolklimaat</i>

### Beoordeling

Omschrijving	Resultaat
Basiskwaliteit PrO (versie 2021) - Schoolklimaat (VS2)	3

#### 6.4 Sociale, fysieke en psychische veiligheid

In het kader van veiligheid beschikt de school over een veiligheidscoördinator. Deze is het eerste aanspreekpunt daar waar het gaat om pesten, coördineert het pestbeleid en zorgt voor de actualisatie en uitvoer van het veiligheidsbeleid (zie Veiligheidsplan). De taken zijn vastgelegd in het veiligheidsplan. De school waarborgt de sociale, fysieke en psychische veiligheid van leerlingen en werknemers. De taak van antipestcoördinator, BHV medewerkers en veiligheidscoördinator staat beschreven in de schoolgids.

De school beschikt over een registratiesysteem: de veiligheidscoördinator registreert ongevallen en incidenten (met behulp van een format in Presentis). We hebben vastgesteld welke (ernstige) incidenten de school onderscheidt (zie Veiligheidsplan). Een incident wordt geregistreerd als de veiligheidscoördinator inschat dat het werkelijk een incident is, of na een officiële klacht. De veiligheidscoördinator analyseert jaarlijks de gegevens die aangeleverd worden door de leraren en stellen, in overleg met de directie, op basis daarvan verbeterpunten vast.

De school probeert ongelukken en incidenten te voorkomen. Er zijn school- en klassenregels (w.o. pleinregels; de regels zijn m.n. gedragsregels: hoe ga je met elkaar om?). Deze regels -de 10 gouden regels- worden ook daadwerkelijk gehanteerd. De school beschikt daarnaast over een methode voor de sociaal-emotionele ontwikkeling. De lessen sociaal-emotionele ontwikkeling (Leefstijl) staan in het teken van de ontwikkeling van goed (passend) gedrag. In het leerlingvolgsysteem Presentis houden we de resultaten bij. De school bevraagt de leerlingen jaarlijks op veiligheidsbeleving en welbevinden met behulp van een gestandaardiseerde vragenlijst die valide en betrouwbaar is. De gegevens worden aangeleverd bij de inspectie. De uitkomsten worden geanalyseerd en voorzien van actiepunten.

De school beschikt over een klachtenregeling (zie schoolgids), een klachtencommissie en een interne contact persoon en een externe vertrouwenspersoon. In de schoolgids en het informatieboekje worden ouders uitgebreid geïnformeerd over aspecten van sociale veiligheid. De school beschikt over vijf zeer professionele BHV'ers die zorg dragen voor onder andere de fysieke veiligheid van medewerkers en een brandveilig gebouw.

De belangrijkste kenmerken (eigen kwaliteitsaspecten, eigen ambities) van onze school zijn:

Kwaliteitsindicatoren	
1.	We hebben een veiligheidscoördinator die samen met het MT zorg draagt voor de fysieke en sociale veiligheid van leerlingen en medewerkers. <i>Eigen kwaliteitsaspect bij standaard VS1 - Veiligheid</i>
2.	We hebben een professionele BHV groep. <i>Eigen kwaliteitsaspect bij standaard VS1 - Veiligheid</i>

#### Beoordeling

Omschrijving	Resultaat
Basiskwaliteit PrO (versie 2021) - Veiligheid (VS1)	3,63

#### 6.5 Arbobeleid

Onze school heeft met Perspectief een Arbo-contract afgesloten. Het beleid is erop gericht om uitval van medewerkers te voorkomen. Bij langdurige uitval stelt de arbeidsdeskundige – eventueel in overleg met de bedrijfsarts – een probleemanalyse op. De directeur en de zieke leerkracht stellen vervolgens een plan van aanpak op. Tevens bestaat de mogelijkheid voor overleg met de bedrijfsarts en de personeelsconsulent in het Sociaal Medisch Overleg. Wij hechten veel belang aan een gezond leef- en werkklimaat in en rondom de school.

We gebruiken de incidentenregistratie om tekortkomingen aan het gebouw en/of materialen in kaart te brengen en verbeteracties uit te voeren. Andere situaties (sociale veiligheid) brengen wij ook in beeld. Voor de speeltoestellen is een logboek aanwezig voor het bijhouden van onderhoud en het melden van eventuele ongevallen. De brandweer heeft een gebruiksvergunning afgegeven en (daarmee) via de vergunning de school brandveilig verklaard. Op de school is een calamiteitenplan aanwezig.

Onze school voert één keer in de vier jaar een risico-inventarisatie en -evaluatie (RI&E) uit. Op basis van een analyse van de data stellen we actiepunten vast. Deze worden opgenomen in het jaarplan van de school.

Kwaliteitsindicatoren	
1.	We hebben een goed werkend integraal personeelsbeleid waarin arbobeleid is opgenomen. <i>Eigen kwaliteitsaspect bij standaard VS2 - Schoolklimaat</i>
2.	We werken planmatig aan de RI&E aandachtspunten en zorgen voor een technisch veilig gebouw. <i>Eigen kwaliteitsaspect bij standaard VS1 - Veiligheid</i>

## 6.6 Interne communicatie

Op onze school vinden we de interne communicatie van groot belang. We zijn gericht op het creëren van betrokkenheid van de medewerkers op het werk en op de school om op die manier de kwaliteit van de school te optimaliseren. Daarom zorgt de schoolleiding voor een heldere vergaderstructuur en worden er effectieve hulpmiddelen gebruikt.

Qua communicatiegedrag vinden we het volgende belangrijk:

1. Zaken worden op de juiste plaats besproken
2. Vergaderingen worden goed voorbereid
3. Op vergaderingen is sprake van actieve deelname
4. In beginsel spreekt iedereen namens zichzelf
5. We geven elkaar respectvolle feedback en accepteren ook feedback van anderen

De belangrijkste kenmerken (eigen kwaliteitsaspecten, eigen ambities) van onze school zijn:

Kwaliteitsindicatoren	
1.	De vergaderstructuur is herkenbaar in de jaarplanning opgenomen. <i>Eigen kwaliteitsaspect bij standaard SKA2 - Uitvoering en kwaliteitscultuur</i>
2.	De vergaderingen zijn goed voorbereid, teamleden hebben inspraak op de agenda. <i>Eigen kwaliteitsaspect bij standaard SKA3 - Evaluatie, verantwoording en dialoog</i>
	We hebben een maandelijkse nieuwsbrief voor medewerkers. <i>Eigen kwaliteitsaspect bij standaard SKA2 - Uitvoering en kwaliteitscultuur</i>

## 6.7 Samenwerking

Onze school werkt effectief samen met ketenpartners in de zorg, het onderwijs en het bedrijfsleven. Deze samenwerking is met name gericht op informatie-uitwisseling over leerlingen in achterstandsituaties, en het realiseren van een doorgaande leerlijn richting duurzame arbeid/ verder leren. Met betrekking tot leerlingen met een extra ondersteuningsbehoefte werken we samen met het samenwerkingsverband (SLZ Noordwest Veluwe) en met zorgpartners zoals Mee Veluwe en Zorgdat. Tenslotte werken we constructief samen met de gemeente; afspraken in het kader van de lokale educatieve agenda en m.b.t. het Paspoort voor Succes (overstap naar MBO) voeren we loyaal uit. In het kader van de zorg onderhouden wij contacten met o.a.:

De leerplichtambtenaar, de wijkagent, Centrum voor jeugd en gezin, schoolmaatschappelijk werk, Tactus, schoolarts en stagebedrijven.

We leveren twee jaar nazorg aan de schoolverlaters. We overleggen met de gemeente, de sociale werkvoorziening en jobcoachorganisaties of de uitgestroomde leerlingen nog op hun arbeidsplek zijn dan wel een goede dagbesteding hebben.

Dit doen we tijdens het halfjaarlijks participatieoverleg.

We betrekken ouders bij de uitstroom van hun kind naar duurzame arbeid en/ of vervolgonderwijs.

De belangrijkste kenmerken (eigen kwaliteitsaspecten, eigen ambities) van onze school zijn:

Kwaliteitsindicatoren	
★	We hebben in het kader van nazorg twee maal per jaar een participatieoverleg over met ketenpartners. <i>Eigen kwaliteitsaspect bij standaard OP2 - Zicht op ontwikkeling en begeleiding [2021]</i>
2.	We werken met het Paspoort voor Succes voor een soepele overstap naar het MBO. <i>Eigen kwaliteitsaspect bij standaard OP6 - Afsluiting</i>
★	We betrekken ouders actief bij de ontwikkeling van hun kind door middel van voortgangsgesprekken. Leerlingen zijn bij de voortgangsgesprekken. <i>Eigen kwaliteitsaspect bij standaard OP2 - Zicht op ontwikkeling en begeleiding [2021]</i>

## 6.8 Contacten met ouders

Goede contacten met ouders vinden wij van groot belang, omdat school en ouders dezelfde doelen nastreven: de sociaal emotionele & cognitieve ontwikkeling van (hun) kinderen. Ouders zien we daarom als belangrijke gesprekspartners. Voor de leraren zijn de bevindingen van de ouders essentieel om het kind goed te kunnen begeleiden. En voor de ouders is het van belang dat zij goed geïnformeerd worden over de ontwikkeling van hun kind.

De belangrijkste kenmerken (eigen kwaliteitsaspecten, eigen ambities) van onze school zijn:

Kwaliteitsindicatoren	
1.	We spreken ouders en leerlingen volgens een vaste gesprekkencyclus. Ouders komen op school voor het startgesprek, het voortgangsgesprek en het driehoeksgesprek. <i>Eigen kwaliteitsaspect bij standaard OP2 - Zicht op ontwikkeling en begeleiding [2021]</i>
2.	We bespreken het OPP met ouders tijdens het startgesprek en/ of voortgangsgesprek. <i>Eigen kwaliteitsaspect bij standaard OP2 - Zicht op ontwikkeling en begeleiding [2021]</i>

## 6.9 Overgang Pro-vervolgsetting

Leerlingen die gaande de schoolloopbaan baat hebben bij doorstroom naar het VSO krijgen een vervolgadvis van de PCL.

Leerlingen die na een succesvolle schakelklas kunnen doorstromen naar het VMBO worden via een proefperiode geplaatst in het VMBO.

Leerlingen die doorstromen naar de BOL/ BBL worden geplaatst in de gezamenlijke leerroute van Landstede/ Mijnschool en volgen het de MBO route Entree niveau 1 op Mijnschool.

De leerlingen kunnen daarnaast uitstromen naar een vorm van dagbesteding en duurzame arbeid. Bij alle vormen van uitstroom worden ouders en leerlingen actief betrokken.

We brengen de uitstroom in beeld door middel van een diagram. De stagecoördinator is belast met deze taak.

Door middel van de nazorgoverleggen weten wij of de leerling nog op de juiste plek zit. Tijdens dit nazorgoverleg worden de uitstroomcijfers besproken en waar nodig acties uitgezet.

De belangrijkste kenmerken (eigen kwaliteitsaspecten, eigen ambities) van onze school zijn:

Kwaliteitsindicatoren	
★	We hebben een BOL en BBL route i.s.m. Landstede en bieden deze op Mijnschool aan. <i>Eigen kwaliteitsaspect bij standaard OP1 - Aanbod</i>
★	We hebben een overstapprotocol (gezamenlijk Pro-VMBO) voor het plaatsen van leerlingen in het VMBO. <i>Eigen kwaliteitsaspect bij standaard OP6 - Afsluiting</i>
★	We werken nauw samen met de Permanente Commissie Leerlingenzorg voor het herplaatsen van leerlingen die behoefte hebben aan een andere school/ vorm van begeleiding. <i>Eigen kwaliteitsaspect bij standaard OP2 - Zicht op ontwikkeling en begeleiding [2021]</i>

## 6.10 Privacybeleid



Onze stichting beschikt over een privacyreglement (incl. protocollen) waarin staat hoe wij met privacy omgaan. In het reglement staat o.a. hoe we omgaan met de persoonsgegevens van leerlingen, medewerkers en ouders/verzorgers. En hoelang deze gegevens worden bewaard. In het reglement garanderen we dat de persoonsgegevens zorgvuldig worden behandeld. Dat betekent dus ook dat de informatie die we in de schooladministratie vastleggen juist, nauwkeurig én volledig up-to-date is. Het reglement staat op onze website en de hoofdlijnen staan in onze schoolgids.

Educare heeft een eigen AVG functionaris.

De belangrijkste kenmerken (eigen kwaliteitsaspecten, eigen ambities) van onze school zijn:

Kwaliteitsindicatoren	
1.	We hebben een AVG reglement en een AVG functionaris. <i>Eigen kwaliteitsaspect bij standaard VS2 - Schoolklimaat</i>

## 7 Kwaliteitsbeleid

### 7.1 Kwaliteitszorg

Onze school pleegt kwaliteitszorg aan de hand van de zogenaamde PDCA-cirkel. De fase To Plan beschouwen we als een fase waarin we onze kwaliteit vastleggen (wat beloven we?). De fase To Do zien we als een fase van samenlerend onze kwaliteit implementeren, dan wel ontwikkelen. De fase To Check is de meet- en evaluatiefase: doen we wat we beloven? Onze school beschikt over een meerjarenplanning die verheldert wat wij wanneer meten en/of evalueren. We voeren zelfevaluaties uit, maar we betrekken ook externen bij de bepaling en beoordeling van onze kwaliteit (o.a. vragenlijsten voor de stakeholders van Educare). Planmatig wordt onze school geauditeerd, we hebben een ouderraad en we beschikken over een leerlingenraad. Op basis van data (de uitkomsten van de metingen en/of de evaluaties) stellen wij actiepunten vast. Deze worden opgenomen in een projectplan, ons jaarplan of ons schoolplan (To Act). De uitkomsten van de metingen en/of evaluaties, onze keuzes voor actiepunten etc. worden besproken met ons bestuur en de MR (dialogo) en gepubliceerd in onze schoolgids en ons jaarverslag (verantwoording) (To Respond). Ieder jaar stellen we een jaarplan op (m.b.v. ons schoolplan) met onze actiepunten. Het jaar sluiten we af met een jaarverslag waarin we verantwoording afleggen aan onze stakeholders voor wat betreft de realisatie van onze actiepunten en de behaalde resultaten.

We hebben onze kwaliteitszorg gekoppeld aan ons integraal personeelsbeleid. Onze focus ligt op de lesgevende competenties van de leraren en de leerwerkmeesters. Daardoor borgen we dat de schoolontwikkeling en de ontwikkeling van onze medewerkers parallel verloopt. Ook hebben we onze kwaliteitszorg gekoppeld aan de ontwikkeling van de resultaten. In het kader van 'to plan' hebben we niet alleen lesgevende competenties vastgesteld, maar ook schoolnormen voor de eind- en tussenresultaten. Laatst genoemden zijn opgenomen in ons examenreglement.

De instrumenten die we inzetten voor kwaliteitszorg, integraal personeelsbeleid (zie hoofdstuk Personeelsbeleid) en de resultaatontwikkeling leiden vrijwel altijd tot aandachtspunten. Samen met het team –en in het perspectief van onze streefbeeld en actuele ontwikkelingen- stellen we op basis daarvan actiepunten vast. De gekozen actiepunten worden daarna verwerkt in het jaarplan als onderdeel van het schoolplan. De directie monitort de voortgang. Aan het eind van het jaar evalueren we de verbeterplannen en verantwoorden we ons over onze werkzaamheden in het jaarverslag.

De belangrijkste kenmerken (eigen kwaliteitsaspecten, eigen ambities) van onze school zijn:

Kwaliteitsindicatoren	
1.	Wij laten de kwaliteit van onze school cyclisch via enquêtes beoordelen door ouders en leerlingen. <i>Eigen kwaliteitsaspect bij standaard SKA3 - Evaluatie, verantwoording en dialoog</i>
2.	Wij evalueren stelselmatig of onze verbeterplannen gerealiseerd zijn door middel van een tussen- en eindevaluatie van de werkgroepen in juni en december en de evaluaties/ verbeteracties in Mijnschoolplan. <i>Eigen kwaliteitsaspect bij standaard SKA2 - Uitvoering en kwaliteitscultuur</i>

### Beoordeling

Omschrijving	Resultaat
Basiskwaliteit PrO (versie 2021) - Visie, ambities en doelen (SKA1)	3,11

### 7.2 Kwaliteitskaarten

In de nieuwe schoolplanperiode gaat Mijnschool werken met WMK. Daarnaast werkt de school ook met eigen kwaliteitskaarten.

Leraren/ andere lesgevendenden voeren zelfevaluaties uit, werken met een POP en gaan daarover in gesprek met collega's en leidinggevendenden (gesprekkencyclus). Op deze manier hebben we onze kwaliteitszorg gekoppeld aan ons personeelsbeleid. We borgen daardoor dat schoolontwikkeling en persoonlijke ontwikkeling parallel verloopt. We gebruiken hiervoor de kijk- en invulwijzer die bij het flietsbezoek hoort en gebruiken het jaargespreksformulier (onderdelen IPB).

De kwaliteitskaarten die wij hebben ontwikkeld voor het lesgeven (zie onze competentieset) gebruiken we ook om de

resultaten te verbeteren. Ze komen aan de orde bij het nagesprek van het lesbezoek (op basis van de 5 rollen).

Actiepunt	Prioriteit
De school werkt met WMK	gemiddeld

### 7.3 Kwaliteitscultuur

Op onze school geven we gestalte aan onderwijskundig leiderschap. We zijn sterk gericht op het steeds verbeteren van onze persoonlijke kwaliteit (zowel directie als team). Het uitgangspunt voor onze professionalisering is onze visie die vertaald is in ambities. Onze school wil een lerende organisatie zijn. Dat betekent voor ons dat we inzetten op samen-leren, samen-werken en samen-doen.

De belangrijkste kenmerken (eigen kwaliteitsaspecten, eigen ambities) van onze school zijn:

Kwaliteitsindicatoren	
1.	We doen 1x per twee jaar aan een meerdaagse teamscholing, het thema wordt i.o.m. het team bepaald en hangt samen met de schoolontwikkeling. <i>Eigen kwaliteitsaspect bij standaard SKA2 - Uitvoering en kwaliteitscultuur</i>
	We hebben een zelf ontwikkelde kijkwijzer voor de 5 rollen van de lesgever. <i>Eigen kwaliteitsaspect bij standaard SKA2 - Uitvoering en kwaliteitscultuur</i>

### Beoordeling

Omschrijving	Resultaat
Basiskwaliteit PrO (versie 2021) - Uitvoering en kwaliteitscultuur (SKA2)	3

Actiepunt	Prioriteit
Het professionaliseringplan past bij de ontwikkelingsfase van de school en wordt jaarlijks geupdate.	laag

### 7.4 Professioneel statuut

Elk bevoegd gezag in het onderwijs heeft de verplichting om -in overleg met de leraren- een professioneel statuut op te stellen. In het professioneel statuut hebben we afspraken gemaakt over het respecteren van de professionele ruimte van de leraren. Op onze school hebben we op schoolniveau een professioneel statuut. Het professioneel statuut geeft een nadere invulling aan de wijze waarop de zeggenschap van de leraren en andere lesgevendenden op onze school is georganiseerd.

#### Bijlagen

1. Professioneel statuut

### 7.5 Verantwoording en dialoog

Op onze school hechten we aan verantwoording en dialoog. We gaan in gesprek met de MR en het bestuur over onze metingen en evaluaties, over de data die we verzamelen, over de keuzes die we maken t.a.v. de actiepunten en over de voortgang van de verbeteractiviteiten. We verantwoorden ons ook schriftelijk: de uitkomsten van metingen en evaluaties, de gekozen actiepunten en de verbeteractiviteiten publiceren wij in onze schoolgids, op onze website en ons jaarplan/jaarverslag.

We hebben een leerlingenraad die meedenkt over schoolbeleid en nieuwe ontwikkelingen.

Het jaar sluiten we altijd af met een jaarverslag in Mijnschoolplan.nl.

De belangrijkste kenmerken (eigen kwaliteitsaspecten, eigen ambities) van onze school zijn:

Kwaliteitsindicatoren	
1.	We evalueren onze acties en leggen deze vast in Mijnschoolplan.nu <i>Eigen kwaliteitsaspect bij standaard SKA2 - Uitvoering en kwaliteitscultuur</i>
	We hebben een leerlingenraad die meedenkt t.a.v. het schoolbeleid. <i>Eigen kwaliteitsaspect bij standaard SKA3 - Evaluatie, verantwoording en dialoog</i>

### Beoordeling

Omschrijving	Resultaat
Basiskwaliteit PrO (versie 2021) - Evaluatie, verantwoording en dialoog (SKA3)	3,15

### Bijlagen

1. Tevredenheidsonderzoek ouders
2. Tevredenheidsonderzoek leerlingen

### 7.6 Het meten van de basiskwaliteit

De Inspectie van het Onderwijs beschrijft in haar waarderingskader 2021 de basiskwaliteit. Wij meten de basiskwaliteit met WMK en het laatste schoolplanjaar met Mijnschoolplan.nl.

In de bijlage staat de rapportage met betrekking tot de basiskwaliteit.

### Bijlagen

1. Rapportage basiskwaliteit Mijnschoolplan

### 7.7 Het meten van de stelselkwaliteit

In elke schoolplanperiode meten wij twee keer de stelselkwaliteit. De Inspectie van het Onderwijs beschrijft in haar waarderingskader 2021 de vereiste kwaliteit. Wij meten de stelselkwaliteit in de schoolplanjaren met WMK en het laatste schoolplanjaar met Mijnschoolplan.nl.

### Beoordeling

Omschrijving	Resultaat
Stelselkwaliteit PrO (versie 2021) - Kernfunctie Kwalificatie (SK1)	3,2
Stelselkwaliteit PrO (versie 2021) - Kernfunctie Socialisatie (SK2)	3
Stelselkwaliteit PrO (versie 2021) - Kernfunctie Allocatie (SK3)	3,56
Stelselkwaliteit PrO (versie 2021) - Voorwaarden voor realisatie van de kernfuncties (SK4)	3,18

### Bijlagen

1. Rapportage stelselkwaliteit Mijnschoolplan

### 7.8 Onze eigen kwaliteitsaspecten

We meten onze eigen kwaliteitsaspecten. De rapportage is opgenomen in de bijlage.

### Bijlagen

1. Rapportage eigen kwaliteitsaspecten Mijnschoolplan

### 7.9 Wet- en regelgeving

Onze school heeft kennis genomen van de eisen voor wat betreft wet- en regelgeving. Wij houden ons aan de volgende eisen:

1. De schoolgids leveren wij tijdig aan bij de inspectie (voor 1 augustus)
2. De schoolgids voldoet aan de eisen die de inspectie stelt
3. Het schoolplan leveren wij tijdig aan bij de inspectie (voor 1 augustus)
4. Het schoolplan voldoet aan de eisen die de inspectie stelt
5. Het zorgplan en SOP leveren wij tijdig aan bij de inspectie (voor 1 augustus)
6. Het zorgplan voldoet aan de eisen die de inspectie stelt
7. Wij programmeren voldoende onderwijstijd.

### 7.10 Vragenlijst Leraren

De tevredenheid van de leraren wordt gemeten 1 x per twee jaar. De resultaten worden besproken met het team en waar nodig worden interventies uitgezet.

De tevredenheid wordt tevens jaarlijks gemeten via het 'Huis van werkvermogen' in de periode januari tot en met mei.

Actiepunt	Prioriteit
De tevredenheid van medewerkers wordt gemeten een WMK kwaliteitskaart (in april).	hoog

### 7.11 Vragenlijst Leerlingen

De vragenlijst voor Leerlingen (Vensters) is afgenomen in april 2022. De vragenlijst is gescoord door de leerlingen van groep 1 tot en met 5 (136 respondenten, 63%). Om het jaar meten we de tevredenheid van leerlingen.

De leerlingen zijn gemiddeld genomen (erg) tevreden over de school. Gemiddelde score: 7,2 voor het onderwijs en 9,1 voor veiligheid. De kwaliteit van de school wordt ten aanzien van leerlingen niet alleen gemeten met behulp van een vragenlijst. De uitkomsten van enquêtes worden met de leerlingenraad en het team gedeeld en besproken. ook met de MR worden de uitkomsten besproken.

### 7.12 Vragenlijst Ouders

De vragenlijst voor Ouders (Vensters) is afgenomen in april 2022. De vragenlijst is gescoord door ouders van de school. Het responspercentage was 26%. 80 Ouders hebben gereageerd. De ouders zijn gemiddeld genomen (erg) tevreden over de school: score 8,5. De tevredenheid van ouders wordt 1 x per twee jaar gemeten.

Via de nieuwsbrief voor ouders delen we de resultaten. De uitkomsten worden besproken met het team en de MR.

## 8 Financieel beleid

### 8.1 Uitgangspunten

Wij vinden het van belang dat vrijwel alle middelen die we inzetten ten goede komen aan het versterken van de kwaliteit van het onderwijs. Wij gaan daarom zorgvuldig om met onze financiën. Tevens zorgen we ervoor dat onze uitgaven binnen de gestelde budgetten vallen. Onze uitgangspunten zijn:

1. De schoolleiding beheert de financiën effectief
2. De schoolleiding beheert de financiën doelmatig
3. De schoolleiding beheert de financiën rechtmatig

### 8.2 Financieel beleid Stichting EduCare

De interne beheersing van de processen binnen de stichting is primair een verantwoordelijkheid van het bestuur maar wordt grotendeels uitgevoerd door de controller. Het totale stelsel van functiescheidingen, autorisaties en andere maatregelen en procedures ondersteunt het bestuur bij het beheersen van de processen. Naast de inbedding van interne beheersing vanuit die lijn, vindt monitoring van het niveau van interne beheersing en de naleving ervan vanuit de directie plaats en vanuit het administratiekantoor Mercedes, onder meer door het uitvoeren van onderzoeken op de naleving van maatregelen en procedures.

Het bestuur is van mening dat het gehele stelsel van interne beheersing bijdraagt aan het rechtmatig en doelmatig realiseren van de doelstellingen van EduCare.

De beleidsvoornemens in het strategisch beleidsplan en de schoolplannen vormen de basis van onze planning & controlcyclus. Het strategisch beleidsplan geeft de richting en de ambities van de stichting als geheel aan, de schoolplannen geven de richting en de ambities aan van de afzonderlijke scholen. In 2019 hebben we een nieuw strategisch beleidsplan opgesteld -in 2023 verder gecontinueerd- en kregen de scholen/afdelingen de opdracht de eigen schoolplannen te vertalen vanuit dit strategisch beleidsplan. Alle scholen werken met jaarplannen waarin de doelen voor het kalenderjaar zijn beschreven. De middelen die nodig zijn, worden opgenomen in de schoolbegroting van dat jaar.

De meerjarenbegroting stellen we op voor vijf jaar met een jaarlijkse aanpassing aan nieuwe ontwikkelingen.

Onderdelen hiervan zijn:

- De meerjareninvesteringsbegroting
- Het meerjarenonderhoudsplan
- Het meerjarig formatieplan
- De liquiditeitsbegroting
- Ontwikkeling normatief eigen vermogen



Vanuit het nieuwe strategisch beleidsplan volgen jaarplannen en jaarbegrotingen. We willen deze zoveel mogelijk

opstellen en beheren vanuit het bestuursbureau. De jaarbegroting is amenvoeging van alle schoolbegrotingen en de begroting van het bestuursbureau.

Per kwartaal stellen we managementrapportages op met financiële onderdelen en gerealiseerde doelen. De jaarrekening en het jaarverslag stellen we op stichtingsniveau op ter verantwoording van het gevoerde beleid en de resultaten daarvan.

Om de positie van EduCare goed te kunnen monitoren en beheersen maakt EduCare onder andere gebruik van:

- Q-rapportages: ieder kwartaal een financiële risicoanalyse;
- Halfjaarlijkse evaluatie in juni en december op de plannen en behaalde resultaten;
- Taakstellende (deel)begrotingen en budgetten;
- Maandelijks uitputtingsrapportages (in formatie en in geld).

Hiernaast wordt via Mercedes inzicht gekregen in de personeels- en salarisadministratie. De financiële boekhouding en administratie is per 2017 in eigen beheer. De bestuurder, staf en de directeurs hebben dagelijks inzicht in de financiële cijfers van EduCare. Zij kunnen op deze wijze de resultaten van de school volgen. Daarnaast worden de financiële prestaties periodiek besproken.

#### Allocatie van middelen

Uitgangspunt bij de allocatie van middelen is dat de ontvangen middelen zoveel mogelijk terechtkomen bij de individuele scholen. Bovenschools worden bepaalde zaken gefaciliteerd waardoor een afroaming van de rijksvergoeding plaatsvindt naar het bestuur. In 2022 bedroeg deze afroaming op de personele rijksvergoeding 5,5% (met uitzondering van PAB-budget en prestatiebox) en op de materiële rijksvergoeding 10%. Deze percentages zijn in overleg met de schooldirecteuren tot stand gekomen. De bovenschoolse kosten bedroegen in 2022 € 1,2 miljoen en bestaan hoofdzakelijk uit:

- Salariskosten medewerkers bestuursbureau;
- Kosten van de totale personeels- en financiële administratie;
- Arbokosten;
- Inzet bovenschoolse orthopedagogen;
- Inhuur externe adviseurs (onder andere strategisch huisvestingsplan).

### **8.3 Rapportages**

Per kwartaal bespreken de controller van Educare en de directeur van de school de financiële positie van de school. Op dat moment wordt ook verslag gedaan aan de directeur met betrekking tot de uitgaven voor personeel en ziekteverzuim. Per kwartaal wordt tevens het formatieoverzicht ter controle aan de schooldirectie toegestuurd. Deze controleert dit overzicht met het eigen 'uitputtingsoverzicht'. Verschillen worden besproken met de afdeling P&O en Financiën, alsmede met het bestuur tijdens de managementrapportage.

### **8.4 Sponsoring**

Wij maken geen gebruik van sponsoring.

### **8.5 Exploitatiebegroting**

De directeur stelt jaarlijks in overleg met de bestuurder en de controller een voorstel op voor een begroting voor het komende kalenderjaar met een toelichting (exploitatiebegroting). Daarin zijn alle inkomsten en uitgaven van de school opgenomen waarvoor de directeur verantwoordelijk is. De exploitatiebegroting is gebaseerd op het schoolplan van de school. Daarnaast stelt de directeur jaarlijks in het voorjaar in overleg met de controller van P&O een personeelsformatieplan op. Onze school beschikt vervolgens over een meerjaren exploitatiebegroting met een geldigheid van vier jaar (personeel en materieel). Deze begroting wordt opgesteld op hoofdlijnen en getoetst aan het meerjarenbeleidsplan. De ontwikkeling van het aantal leerlingen en de gewogen gemiddelde leeftijd van het onderwijspersoneel zijn bepalende indicatoren voor de meerjarenbegroting.

## 9 Actiepunten 2024 t/m 2027

Hoofdstuk / paragraaf	Actiepunt	Prioriteit
Speerpunt	De school heeft een aanbod dat doelgericht, samenhangend, herkenbaar en passend is.	gemiddeld
	De leerresultaten van de leerling zijn navolgbaar, de wijze van toetsing is planmatig en valide (toetscriteria zijn vastgelegd per vakgebied).	gemiddeld
	De wijze van communiceren tussen teamleden, taakgroepen en directie is professioneel en draagt bij aan de professionele leergemeenschap.	gemiddeld
	Leerlingen laten aan de hand van hun portfolio hun ontwikkeling zien. Het portfolio is een onderdeel van het examen, de opbouw is logisch en samenhangend.	gemiddeld
	We werken met het leerroutemodel. In dit analysemodel is inzichtelijk op welk niveau een leerling zich ontwikkelt.	gemiddeld
Levensbeschouwelijke identiteit	Door meerdere teamleden en leerlingen actief te betrekken bij de voorbereiding en uitvoering van maandopeningen en vieringen zorgen we voor meer draagkracht	gemiddeld
Sociale en maatschappelijke ontwikkeling	De eerste klassen krijgen een weerbaarheidstraining in de eerste periode van het schooljaar.	gemiddeld
Burgerschap	Het beschrijven van het doel van een activiteit m.b.t. burgerschapsontwikkeling behorende tot de externe activiteiten	gemiddeld
	Internationaliseringsactiviteiten worden beschreven, contacten met subsidieverstrekkingen worden gelegd, activiteiten worden geïmplementeerd in het onderwijsprogramma.	laag
Taalleesonderwijs	Het leren lezen en genieten van lezen is een herkenbaar onderdeel van de lessentabel in de groepen 1 tot en met 3	gemiddeld
Digitale geletterdheid	De ICT- coördinator heeft planmatig uitgewerkt welke vaardigheden de leerling moet beheersen.	gemiddeld
Didactisch handelen	Het didactisch handelen van de docent wordt jaarlijks bekeken m.b.v. de kijkwijzer (5 rollen).	laag
Actieve en zelfstandige leerhouding van de leerlingen	De leerling heeft een eigen gesprekkencyclus gericht op competentieontwikkeling.	laag
Zicht op ontwikkeling en begeleiding	Het SOP wordt jaarlijks geëvalueerd en aangepast indien nodig.	laag
	Interventies m.b.t. leerlinggedrag worden beschreven en planmatig vastgelegd, de resultaten zijn navolgbaar.	gemiddeld
	De school heeft voor de kernvakken op schoolniveau ambitieuze en realistische normen vastgelegd.	gemiddeld
Extra ondersteuning	Medewerkers die het OPP/ start OPP schrijven hebben daartoe taakuren die zijn ingebed in het taakbeleid..	gemiddeld
Differentiatie en	Het groepsdoorbrekend werken is ingebed in de structuur/	laag



afstemming	lessentabel.	
Talentontwikkeling	Het portfolio wordt ingezet om de talent- en algehele ontwikkeling (Wat kan ik?) vast te leggen.	laag
Ononderbroken ontwikkeling	De overdracht van klas naar klas is geborgd in de jaarplanning, er is beschreven hoe de overdracht plaatsvindt.	hoog
	De coördinator leerontwikkeling wordt ingezet/ geraadpleegd voor leerlingen met een 'complexe' stagnatie t.a.v. de leerontwikkeling.	gemiddeld
Opbrengstgericht werken	We werken met het leerroutemodel in Presentis.	gemiddeld
	Het leerroute model is herkenbaar in het OPP.	gemiddeld
Schoolleiding	De bouwcoördinatoren geven leiding aan taakgroepleden. De leidinggevende en coördinerende taken moeten worden gewogen/ beschreven in de Fuwa.	gemiddeld
Professionele cultuur	Het verbeteren van de communicatie tussen de taakgroepen en teamleden onderling, het leren gebruiken van communicatietools.	gemiddeld
	Teamleden leren elkaar professioneel feedback te geven.	gemiddeld
Vervolgsucces	We meten in leerjaar 3 de ontwikkeling van de leerling t.o.v. het OPP in leerjaar 1 en het advies van het PO.	gemiddeld
Kwaliteitskaarten	De school werkt met WMK	gemiddeld
Vragenlijst Leraren	De tevredenheid van medewerkers wordt gemeten een WMK kwaliteitskaart (in april).	hoog
Beleidsplan 2023 t/m 2026: Gelijke kansen geven	De school heeft beleid op kansengelijkheid passend bij de kenmerken van hun leerling populatie.	gemiddeld
Sociale en maatschappelijke ontwikkeling	De school heeft ambitieuze verwachtingen (vastgesteld) over het niveau dat de leerlingen kunnen bereiken m.b.t. de sociale en maatschappelijke competenties	hoog
Leerstofaanbod	De school zorgt ervoor dat het aanbod doelgericht, samenhangend en herkenbaar is	gemiddeld
	De school zorgt ervoor dat het aanbod bijdraagt aan het bijbrengen van respect voor en kennis van de basiswaarden van de democratische rechtsstaat	laag
	De school biedt een breed aanbod aan op domein 4: burgerschap	laag

## 10 Meerjarenplanning 2024

Hoofdstuk / paragraaf	Verbeterdoel
Levensbeschouwelijke identiteit	Door meerdere teamleden en leerlingen actief te betrekken bij de voorbereiding en uitvoering van maandopeningen en vieringen zorgen we voor meer draagkracht
Sociale en maatschappelijke ontwikkeling	De eerste klassen krijgen een weerbaarheidstraining in de eerste periode van het schooljaar.
Taallesonderwijs	Het leren lezen en genieten van lezen is een herkenbaar onderdeel van de lessentabel in de groepen 1 tot en met 3
Digitale geletterdheid	De ICT- coördinator heeft planmatig uitgewerkt welke vaardigheden de leerling moet beheersen.
Zicht op ontwikkeling en begeleiding	Het SOP wordt jaarlijks geëvalueerd en aangepast indien nodig.
Extra ondersteuning	Medewerkers die het OPP/ start OPP schrijven hebben daartoe taakuren die zijn ingebed in het taakbeleid..
Differentiatie en afstemming	Het groepsdoorbrekend werken is ingebed in de structuur/ lessentabel.
Talentontwikkeling	Het portfolio wordt ingezet om de talent- en algehele ontwikkeling (Wat kan ik?) vast te leggen.
Ononderbroken ontwikkeling	De overdracht van klas naar klas is geborgd in de jaarplanning, er is beschreven hoe de overdracht plaatsvindt.
	De coördinator leerontwikkeling wordt ingezet/ geraadpleegd voor leerlingen met een 'complexe' stagnatie t.a.v. de leerontwikkeling.
Opbrengstgericht werken	We werken met het leerrotemodel in Presentis.
Professionele cultuur	Het verbeteren van de communicatie tussen de taakgroepen en teamleden onderling, het leren gebruiken van communicatietools.
	Teamleden leren elkaar professioneel feedback te geven.
Kwaliteitskaarten	De school werkt met WMK
Vragenlijst Leraren	De tevredenheid van medewerkers wordt gemeten een WMK kwaliteitskaart (in april).
Beleidsplan 2023 t/m 2026: Gelijke kansen geven	De school heeft beleid op kansengelijkheid passend bij de kenmerken van hun leerling populatie.
Sociale en maatschappelijke ontwikkeling	De school heeft ambitieuze verwachtingen (vastgesteld) over het niveau dat de leerlingen kunnen bereiken m.b.t. de sociale en maatschappelijke competenties
Leerstofaanbod	De school biedt een breed aanbod aan op domein 4: burgerschap

Het schoolplan geeft globaal de verbeterdoelen aan. Per jaar zullen we de verbeterdoelen uitgebreider beschrijven (SMART) in het jaarplan. Aan het eind van ieder kalenderjaar zullen we terugblikken of we de verbeterdoelen in voldoende mate gerealiseerd hebben. We plannen daartoe jaarlijks een evaluatiemoment. Tevens bespreken we tijdens de evaluatie de opbrengsten van de school. De bevindingen worden opgenomen in het jaarverslag.

## 11 Meerjarenplanning 2025

Hoofdstuk / paragraaf	Verbeterdoel
Burgerschap	Het beschrijven van het doel van een activiteit m.b.t. burgerschapsontwikkeling behorende tot de externe activiteiten
	Internationaliseringsactiviteiten worden beschreven, contacten met subsidieverstrekkingen worden gelegd, activiteiten worden geïmplementeerd in het onderwijsprogramma.
Didactisch handelen	Het didactisch handelen van de docent wordt jaarlijks bekeken m.b.v. de kijkwijzer (5 rollen).
Actieve en zelfstandige leerhouding van de leerlingen	De leerling heeft een eigen gesprekkencyclus gericht op competentieontwikkeling.
Zicht op ontwikkeling en begeleiding	Interventies m.b.t. leerlinggedrag worden beschreven en planmatig vastgelegd, de resultaten zijn navolgbaar.
Ononderbroken ontwikkeling	De overdracht van klas naar klas is geborgd in de jaarplanning, er is beschreven hoe de overdracht plaatsvindt.
Opbrengstgericht werken	We werken met het leerroutemodel in Presentis.
	Het leerroute model is herkenbaar in het OPP.
Schoolleiding	De bouwcoördinatoren geven leiding aan taakgroepleden. De leidinggevende en coördinerende taken moeten worden gewogen/ beschreven in de Fuwa.
Professionele cultuur	Het verbeteren van de communicatie tussen de taakgroepen en teamleden onderling, het leren gebruiken van communicatietools.
	Teamleden leren elkaar professioneel feedback te geven.
Vervolgsucces	We meten in leerjaar 3 de ontwikkeling van de leerling t.o.v. het OPP in leerjaar 1 en het advies van het PO.
Leerstofaanbod	De school zorgt ervoor dat het aanbod doelgericht, samenhangend en herkenbaar is
	De school zorgt ervoor dat het aanbod bijdraagt aan het bijbrengen van respect voor en kennis van de basiswaarden van de democratische rechtsstaat

Het schoolplan geeft globaal de verbeterdoelen aan. Per jaar zullen we de verbeterdoelen uitgebreider beschrijven (SMART) in het jaarplan. Aan het eind van ieder kalenderjaar zullen we terugblikken of we de verbeterdoelen in voldoende mate gerealiseerd hebben. We plannen daartoe jaarlijks een evaluatiemoment. Tevens bespreken we tijdens de evaluatie de opbrengsten van de school. De bevindingen worden opgenomen in het jaarverslag.

## 12 Meerjarenplanning 2026

Hoofdstuk / paragraaf	Verbeterdoel
Taallesonderwijs	Het leren lezen en genieten van lezen is een herkenbaar onderdeel van de lessentabel in de groepen 1 tot en met 3
Zicht op ontwikkeling en begeleiding	De school heeft voor de kernvakken op schoolniveau ambitieuze en realistische normen vastgelegd.
Talentontwikkeling	Het portfolio wordt ingezet om de talent- en algehele ontwikkeling (Wat kan ik?) vast te leggen.
Opbrengstgericht werken	We werken met het leerrotemodel in Presentis.
Professionele cultuur	Het verbeteren van de communicatie tussen de taakgroepen en teamleden onderling, het leren gebruiken van communicatietools.
	Teamleden leren elkaar professioneel feedback te geven.

Het schoolplan geeft globaal de verbeterdoelen aan. Per jaar zullen we de verbeterdoelen uitgebreider beschrijven (SMART) in het jaarplan. Aan het eind van ieder kalenderjaar zullen we terugblikken of we de verbeterdoelen in voldoende mate gerealiseerd hebben. We plannen daartoe jaarlijks een evaluatiemoment. Tevens bespreken we tijdens de evaluatie de opbrengsten van de school. De bevindingen worden opgenomen in het jaarverslag.

### 13 Meerjarenplanning 2027

Hoofdstuk / paragraaf	Verbeterdoel
Opbrengstgericht werken	We werken met het leerroutemodel in Presentis.
Professionele cultuur	Het verbeteren van de communicatie tussen de taakgroepen en teamleden onderling, het leren gebruiken van communicatietools.

Het schoolplan geeft globaal de verbeterdoelen aan. Per jaar zullen we de verbeterdoelen uitgebreider beschrijven (SMART) in het jaarplan. Aan het eind van ieder kalenderjaar zullen we terugblikken of we de verbeterdoelen in voldoende mate gerealiseerd hebben. We plannen daartoe jaarlijks een evaluatiemoment. Tevens bespreken we tijdens de evaluatie de opbrengsten van de school. De bevindingen worden opgenomen in het jaarverslag.

## 14 Formulier "Instemming met schoolplan"

**Brin:** 07YU  
**Naam:** Mijn School voor Praktijkonderwijs  
**Adres:** Kruithuis 4  
**Postcode:** 3844 DH  
**Plaats:** Harderwijk

---

### VERKLARING

Hierbij verklaart de medezeggenschapsraad van bovengenoemde school in te stemmen met het **van 2024 tot en met 2027** geldende schoolplan van deze school.

Namens de MR,

*naam*  
-----

*naam*  
-----

*functie*  
-----

*functie*  
-----

*plaats*  
-----

*plaats*  
-----

*datum*  
-----

*datum*  
-----

*handtekening*  
\_\_\_\_\_

*handtekening*  
\_\_\_\_\_

## 15 Formulier "Vaststelling van schoolplan"

**Brin:** 07YU  
**Naam:** Mijn School voor Praktijkonderwijs  
**Adres:** Kruithuis 4  
**Postcode:** 3844 DH  
**Plaats:** Harderwijk

---

### VERKLARING

Het bevoegd gezag van bovengenoemde school heeft het **van 2024 tot en met 2027** geldende schoolplan van deze school vastgesteld.

Namens het bevoegd gezag,

*naam*  
-----

*functie*  
-----

*plaats*  
-----

*datum*  
-----

*handtekening*  
\_\_\_\_\_

*naam*  
-----

*functie*  
-----

*plaats*  
-----

*datum*  
-----

*handtekening*  
\_\_\_\_\_